

2023

# Okręg Chełmińskie: percepcja przestrzeni, partycypacja społeczna, ocena działań



Autorzy:

Sandra Podolska

dr hab. Jadwiga Biegańska, prof. UMK

mgr Leszek Dąbrowski

# Spis treści

---

Wstęp .....	2
Źródła danych i metody pracy .....	3
Charakterystyka społeczno-demograficzna badanych .....	6
Percepcja przestrzeni: realizacja aktywności w zależności od miejsca zamieszkania .....	9
Partycypacja społeczna: działania podejmowane przez mieszkańców na rzecz Okręgu Chełmińskiego .....	22
Ocena podmiotów działających na rzecz Okręgu Chełmińskiego .....	27
Percepcja przestrzeni i działania w Okręgu Chełmińskie w świetle wywiadów ustrukturyzowanych .....	29
Podsumowanie .....	32
Bibliografia: .....	34

## Wstęp

---

Zagospodarowanie przestrzeni uwzględniające potrzeby mieszkańców w zakresie dostępu do infrastruktury społecznej i technicznej, jest jednym z kluczowych czynników determinujących jakość życia oraz konkurencyjność osiedli, jak i całych miast. Sama infrastruktura obejmuje podstawowe urzędy i instytucje, które nastawione są na świadczenie usług niezbędnych do odpowiedniego funkcjonowania produkcyjnych działów gospodarki. Mają również na celu zapewnienie odpowiednich warunków bytowych ludności. Infrastruktura nie tworzy dóbr materialnych, jednak umożliwia ich wytwarzanie, przemieszczanie i konsumpcję (Lijewski 2004). Infrastrukturę dzieli się na techniczną oraz społeczną. Na pierwszą grupę infrastruktury składają się urzędy liniowe, które tworzą sieci, np. drogową, kolejową, telefoniczną, wodociągową, kanalizacyjną, gazową, energetyczną, telefoniczną, itp. Drugi typ infrastruktury wyróżnia się obiektami punktowymi, tj. instytucjami i urządzeniami. Może obejmować urzędy lub instytucje użyteczności publicznej, takie jak: szkoły, przedszkola, żłobki, ośrodki zdrowia, apteki, szpitale, itd. Powszechnie przyjmuje się, że całość infrastruktury stanowi niezbędne wypełnienie każdej przestrzeni, zapewniając odpowiednie warunki do życia ludności oraz umożliwiając prawidłowe funkcjonowanie wszystkich dziedzin gospodarki. To z kolei powoduje, że poziom rozwoju infrastruktury, mierzony za pomocą różnych wskaźników, uznawany jest za jeden z najważniejszych wyznaczników poziomu rozwoju (Lijewski 2004).

Spośród wskazanych typów infrastruktury, infrastruktura techniczna, często jest tym elementem, na który mieszkańcy nie zawsze zwracają uwagę, ze względu na fakt, iż często są ona ukryta pod gruntem (sieć gazowa, światłowody, sieć telefoniczna). Znacznie większa rola przypisywana jest infrastrukturze społecznej, w ramach której świadczone są usługi. Tutaj również należy dokonać ważnego rozróżnienia. Zgodnie z teorią miejsc centralnych Christallera (Wojdacki i in., 2008), im bardziej wyspecjalizowana funkcja-usługa, tym większy dystans są w stanie pokonać mieszkańcy, aby z niej skorzystać. Usługi podstawowe, takie jak sklepy spożywcze, żłobki, przedszkola, szkoły, placówki podstawowej opieki zdrowotnej, apteki, powinny być zatem zlokalizowane we względnie bliskiej odległości od miejsca zamieszkania. Usługi wyspecjalizowane, np. związane z kulturą, z których korzysta się relatywnie rzadziej i które są usługami wyższego rzędu, mogą być ulokowane w dalszej odległości od miejsca zamieszkania (Dziedzic 2015). Zachowania wolnoczasowe, związane m.in. z korzystaniem z infrastruktury sportowo-rekreacyjnej, jak pokazują wyniki badań, również powinny być realizowane w relatywnie niedużej odległości od domu lub mieszkania (Orchowska, 2019). Kwestia ta jest szczególnie istotna w kontekście Polaków, którzy dość rzadko podejmują aktywność fizyczną. Zaś jako główną przyczynę tego zjawiska wskazuje się właśnie braki w zakresie dostępności infrastruktury sportowo-rekreacyjnej (Biegańska i in., 2014). Niewątpliwie percepcję, a w rezultacie wartość każdej przestrzeni podnosi obecność terenów zieleni (Sutkowska, 2006). Tereny zieleni sprzyjają podejmowaniu aktywności fizycznej, regeneracji fizycznej i psychicznej oraz zwiększają szanse interakcji pomiędzy mieszkańcami (Trojanowska, 2017). Dlatego też często mogą one pełnić funkcję tzw. trzeciego miejsca, tj. przestrzeni poza domem i pracą, gdzie mieszkańcy spędzają czas wolny lub spotykają się ze znajomymi. Funkcję trzeciego miejsca mogą także pełnić kawiarnie, bary, puby, restauracje.

Wszystkie wymienione przestrzenie nie tylko determinują jakość życia mieszkańców i konkurencyjność osiedli, wpływają także na atmosferę i charakter danego miejsca. Te czynniki z kolei przyciągają ludzi do osiedlania się, a turystów do zwiedzania okolicy.

Uwzględniając powyższe argumenty, celem niniejszego opracowania było przeanalizowanie opinii mieszkańców związanych z percepcją przestrzeni odnośnie możliwych aktywności w obrębie Okręgu Chełmińskiego. Aktywności te ściśle powiązane są z obecnością infrastruktury, głównie społecznej, która dostępna jest w przestrzeni Okręgu. Zważywszy jednak na fakt, iż Okręg ten jest jednym z największych w Toruniu (zamieszkuje go 30 604 osób) i obejmuje 5 jednostek: Bielany, Chełmińskie Przedmieście, Koniuchy,

Mokre, Wrzosey II, należy zadać sobie pytanie, na ile jednostki te spełniają oczekiwania mieszkańców, czy są odpowiednio nasycone infrastrukturą, tj. czy są odpowiednio zagospodarowane. Ponadto, uwzględniając coraz większą rolę partycypacji społecznej oraz NGO-sów w kształtowaniu przestrzeni (Długosz, 2005) za istotne uznano poznanie postrzegania tych zagadnień w odniesieniu do Okręgu Chełmińskiego.

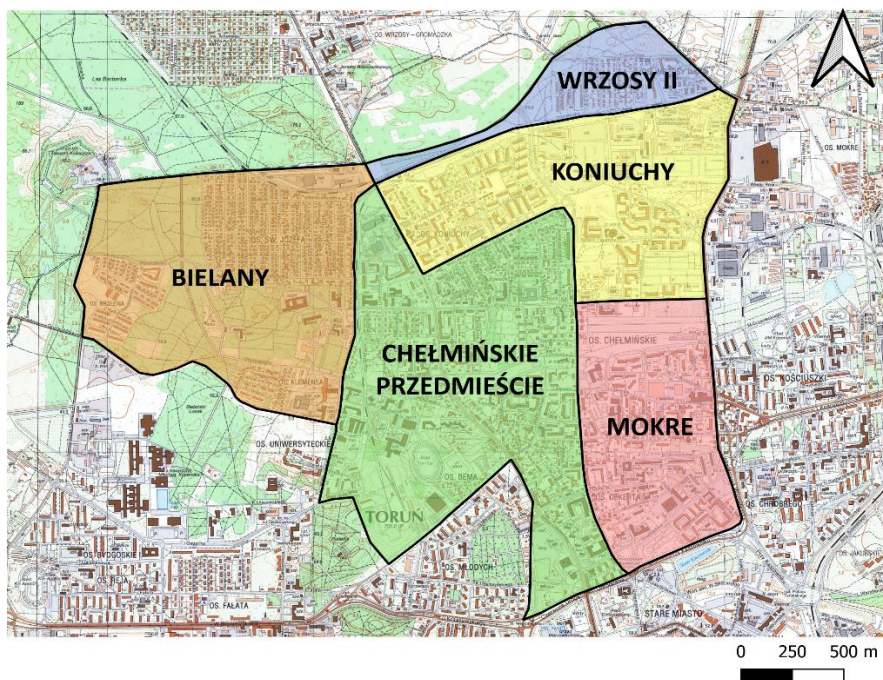
## Źródła danych i metody pracy

---

Bazując na triangulacji metod w opracowaniu skorzystano zarówno z ilościowych, jak i jakościowych metod zbierania danych. W ramach metod ilościowych wykorzystano geoankietę, skierowaną do mieszkańców Okręgu Chełmińskiego, a przeprowadzoną za pośrednictwem platformy Voxly. Samo badanie zrealizowano w marcu 2023 roku, zaś link do ankiety dostępny był przede wszystkim na oficjalnej stronie internetowej Okręgu Chełmińskiego. Badaniem objęto 107 osób. W geoankiecie, oprócz pytań dających możliwość odniesienia do przestrzeni, znalazły się pytania związane z percepcją przestrzeni, możliwościami partycypacji społecznej oraz oceny działalności NGSSów działających w obrębie i dla Okręgu Chełmińskiego. Pytania te miały charakter zarówno zamknięty, jak i otwarty. Natomiast sama ankietka składała się z 10 pytań przestrzennych (na 2 pytania z 10 ankietowani nie udzielili żadnej odpowiedzi), 8 pytań społecznych związanych z percepcją oraz 5 pytań metryczkowych.

Pytania przestrzenne, które dawały możliwość udzielania odpowiedzi na podkładzie mapowym, zostały opracowane za pomocą programu QGIS. Warto tutaj zaznaczyć, że część z nich miała charakter punktowy, a część była poligonami. Musiały zatem zostać zunifikowane, aby można było je wykorzystać do celów analitycznych i powiązać z pytaniami społecznymi, zawartymi w geoankiecie. W tym celu w pierwszej kolejności wszystkie poligony zostały zamienione na punkty za pomocą narzędzia „zamiana na centroidy” z uwagi na to, że poligony zaznaczone mapach były bardzo nieregularne, znacznie różniły się wielkością oraz wprowadzały chaos wizualny. Punkty pozwoliły w tym przypadku na większą czytelność mapy i dawały możliwość porównań poszczególnych kwestii. Ponadto, uwzględniając dużą powierzchnię Okręgu Chełmińskiego oraz zważywszy na cel badania, cały Okręg został podzielony na 5 jednostek: Bielany, Chełmińskie Przedmieście, Koniuchy, Mokre, Wrzosey II.

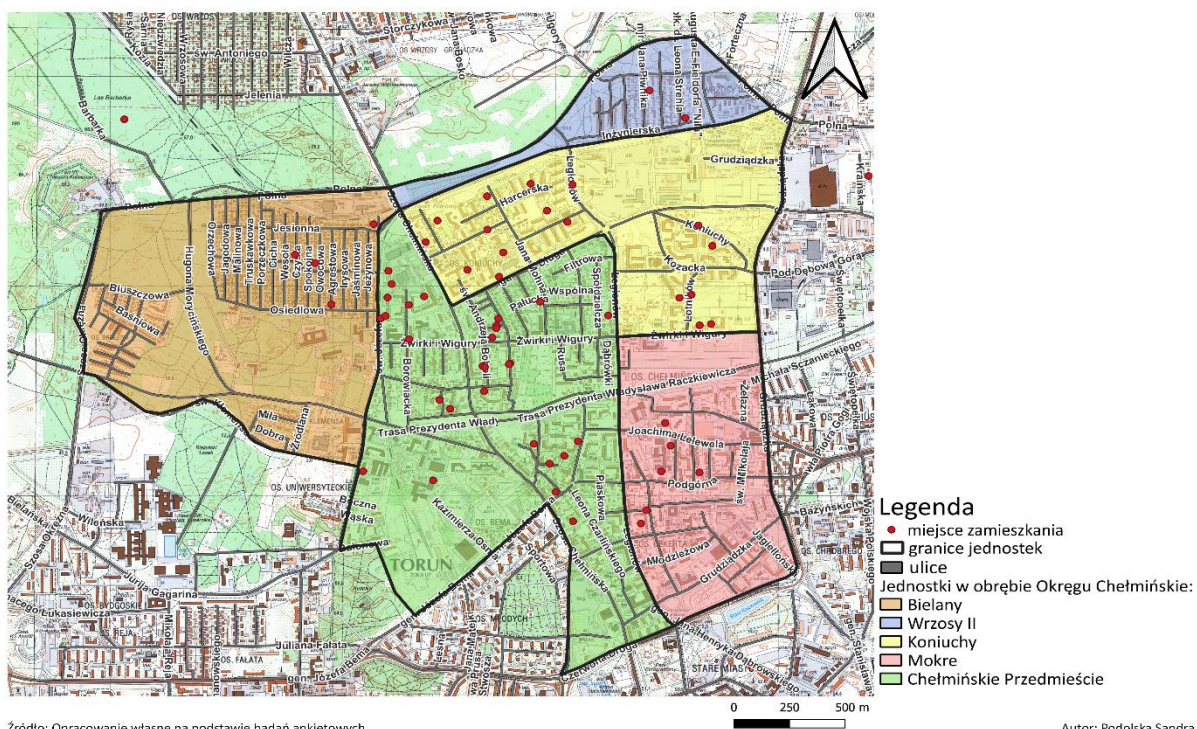
**Mapa z podziałem na jednostki administracyjne w obrębie Okręgu Chełmińskiego**



Autor: Podolska Sandra

Mapa 1: Mapa z podziałem na jednostki administracyjne w obrębie Okręgu Chełmińskiego.  
 Źródło: opracowanie własne na podstawie granic części urzędowych miasta Torunia.

**Miejsce zamieszkania respondentów w obrębie jednostek Okręgu Chełmińskiego**



Źródło: Opracowanie własne na podstawie badań ankietowych

Autor: Podolska Sandra

Mapa 2: Mapa wg wskazanego miejsca zamieszkania respondentów w obrębie jednostek Okręgu Chełmińskiego.  
 Źródło: Opracowanie własne na podstawie badań ankietowych.

Podział na jednostki zapewnił większą precyzję w diagnozowaniu potrzeb mieszkańców i ich oczekiwań. Punktem wyjścia do analiz było ustalenie miejsca zamieszkania respondentów. Pytanie to miało charakter przestrzenny, ale respondent mógł tutaj również udzielić odpowiedzi poprzez pytanie otwarte. Względem miejsca zamieszkania rozpatrzono:

- miejsce pracy,
- miejsce nauki,
- miejsca uprawiania sportu,
- miejsca rekreacji (np. spacer, spacer z psem, czytanie gazety w miejscu publicznym),
- miejsca załatwiania codziennych spraw, jak zakupy i podstawowe usługi,
- miejsca korzystania z oferty kulturalnej,
- miejsca spędzania czasu ze znajomymi, sąsiadami (poza restauracjami).

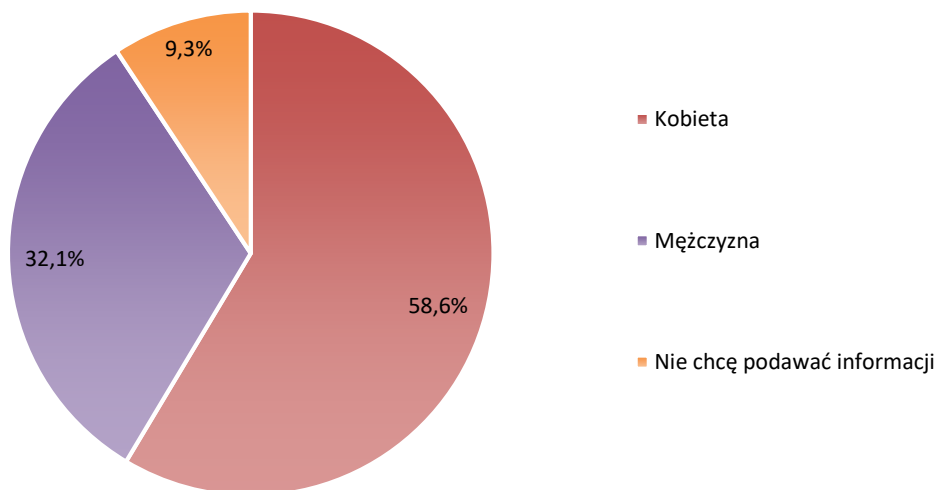
Dalsze analizy danych ilościowych (zarówno przestrzennych, jak i społecznych) wykonano z zastosowaniem pakietu statystycznego IBM SPSS. Skorzystano tutaj m.in. z tabel częstości i tabel krzyżowych.

Ważnym uzupełnieniem były dane jakościowe, które zostały zebrane techniką wywiadu ustrukturyzowanego. Były to krótkie wywiady z mieszkańcami Okręgu Chełmińskiego przeprowadzone w czterech terminach (15.03.2023r., 19.03.2023r., 23.03.2023r. i 25.03.2023r.) i czterech różnych lokalizacjach (Piotr i Paweł ul. Legionów 216F; Kościół ul. Św. Józefa 23/35; LIDL ul. Szosa Chełmińska 183; Śladami Historycznej Chełmionki- Spacer przy pomniku Kargula i Pawlaka ul. Czerwona Droga). Łącznie przeprowadzono 158 rozmów. Wywiady składały się z trzech pytań głównych oraz jednego pytania otwartego dającego możliwość zawarcia dodatkowych uwag. Na potrzeby badania odpowiedzi z wywiadów ustrukturyzowanych uporządkowano i skategoryzowano, co dawało możliwości większej porównywalności i generalizacji uzyskanych wyników.

Dane ilościowe, obejmujące dane przestrzenne, opracowano za pomocą map i wykresów, zaś dane jakościowe za pomocą wykresów.

## Charakterystyka społeczno-demograficzna badanych

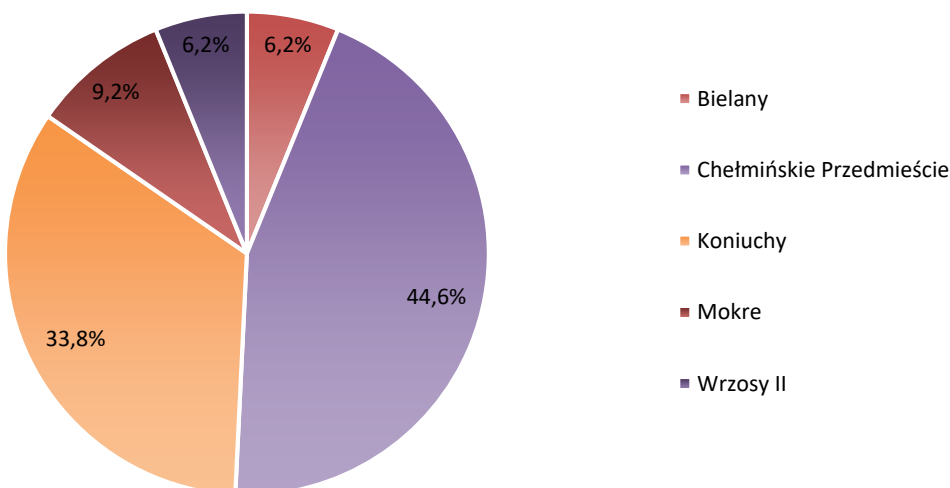
Analizowane badanie ankietowe zostało wypełnione przez 107 respondentów. Poniżej zostały przedstawione pytania dotyczące metryki (płeć, miejsce zamieszkania, wiek, wykształcenie i aktywność zawodowa). Są to podstawowe zagadnienia, natomiast bardzo ważne, ponieważ pozwalają na poznanie profilu społeczno-demograficznego respondentów. Profil ten w dalszej kolejności determinuje percepcję przestrzeni, potrzeby i oczekiwania mieszkańców.



Ryc. 1. Struktura badanych wg płci.

Źródło: Opracowanie własne na podstawie badań ankietowych (N = 96).

W pierwszej kolejności respondentów zapytano o płeć. (ryc. 1). Ze 107 respondentów 96 udzieliło odpowiedzi na to pytanie. W badaniu udział wzięło 58,6% kobiet i 32,1% mężczyzn. Natomiast 9,3% osób nie zdecydowało się udzielić odpowiedzi na to pytanie.

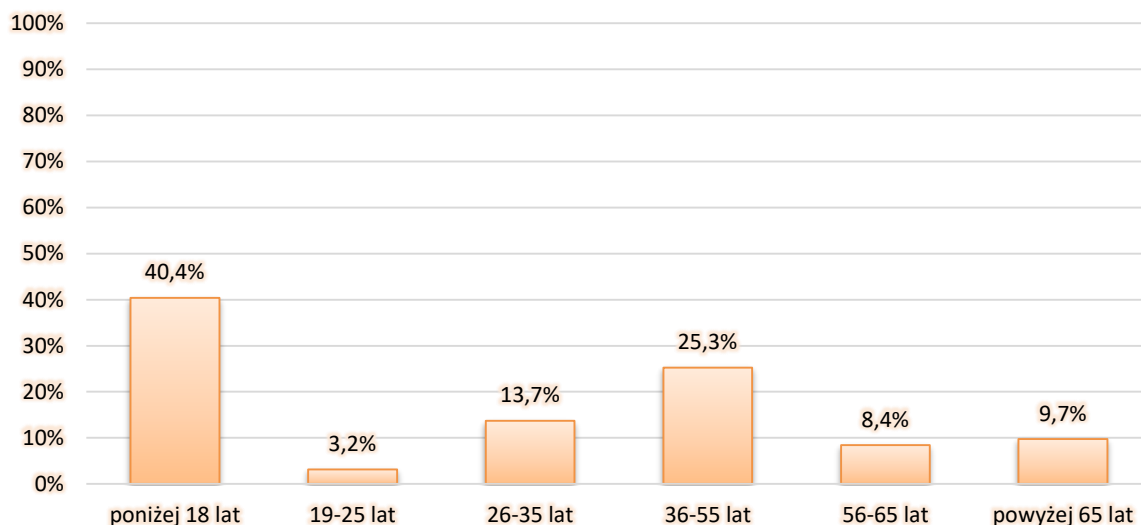


Ryc. 2. Struktura badanych wg miejsca zamieszkania w obrębie jednostek Okręgu Chełmińskiego.

Źródło: Opracowanie własne na podstawie badań ankietowych (N = 65)

Odnośnie struktury badanych w kontekście miejsca zamieszkania w obrębie jednostek Okręgu Chełmińskiego (ryc. 2) odpowiedzi udzieliło 65 osób ze 107. Widać jednak tutaj wyraźną przewagę osób mieszkających na Chełmińskim Przedmieściu, jest to niemal połowa (44,6%) respondentów. Duża liczba

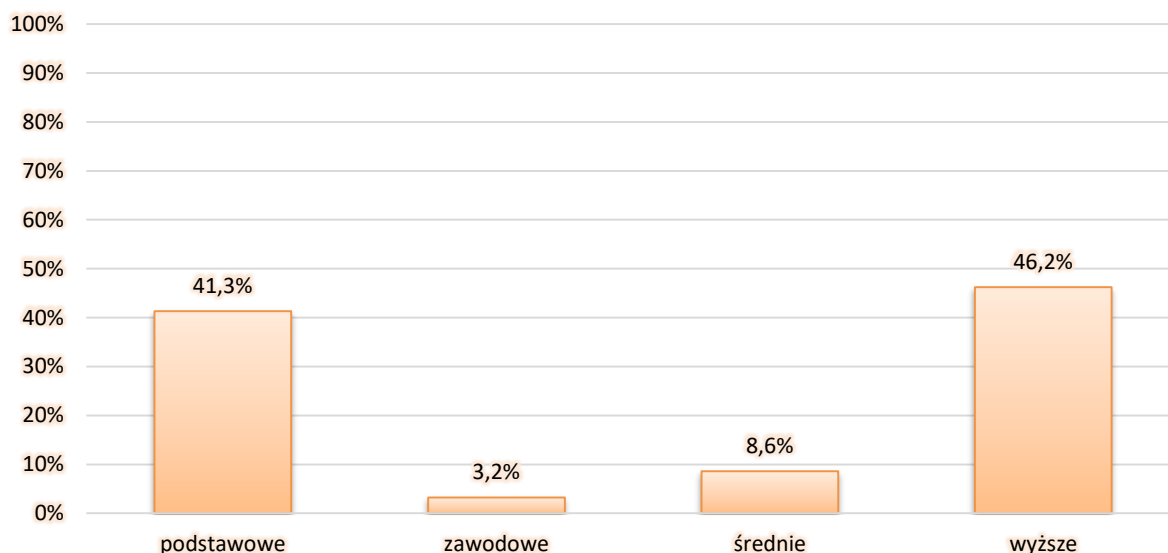
osób udzielających odpowiedzi mieszkała na osiedlu Koniuchy (33,8%). Pozostałe jednostki (Bielany, Mokre, Wrzosey II) reprezentowane były przez odpowiednio 6,2%, 9,2% i 6,2% badanych.



Ryc.3 Struktura badanych wg wieku

Źródło: Opracowanie własne na podstawie badań ankietowych (N = 96)

Respondentów zapytano również o wiek. Struktura badanych według wieku (ryc. 3) została przedstawiona w przedziałach wiekowych. Większość respondentów miało powyżej 18 lat. Pod względem liczebności wyróżniła się tutaj grupa osób w przedziale wieku 36-55lat (25,3%). Kolejną najliczniejszą grupą osób powyżej 18 lat był osoby między 26 a 35 rokiem życia (13,7%). Wysoką aktywnością w badaniu wykazały się też osoby poniżej 18 roku życia, ponieważ stanowiły prawie połowę wszystkich respondentów (40,4%). Pozostałe wyszczególnione grupy wiekowe nie miały więcej niż 10% reprezentantów.

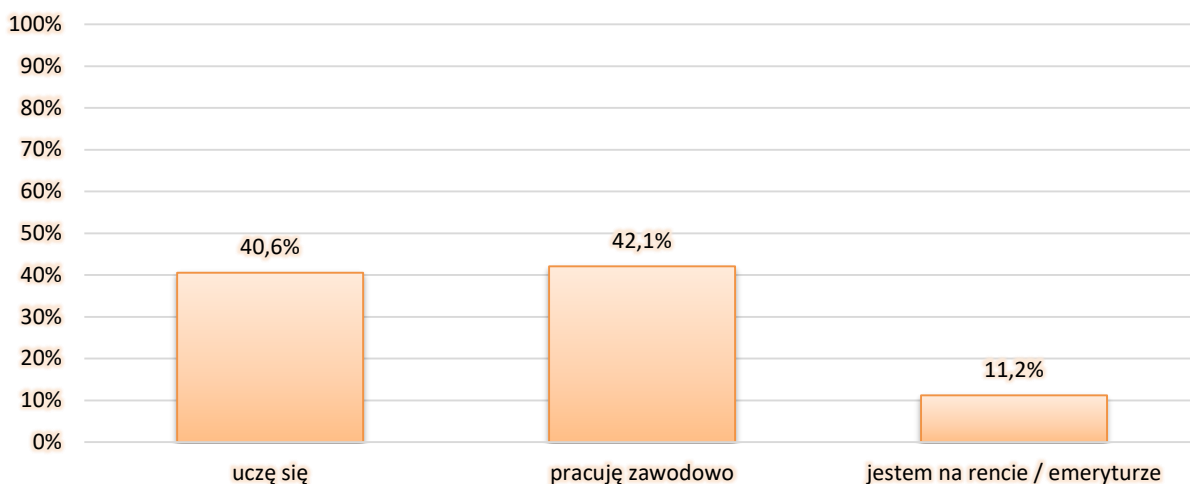


Ryc.4 Struktura badanych wg poziomu wykształcenia

Źródło: Opracowanie własne na podstawie badań ankietowych (N = 93)

W strukturze wykształcenia znacząco zaznaczyły się skrajne kategorie, tj. osoby z wykształceniem podstawowym (41,3%), co należy łączyć ze strukturą wieku, i z wykształceniem wyższym (46,2%). Znacznie mniej było respondentów deklarujących wykształcenie zawodowe (3,2%) i średnie (8,6%).

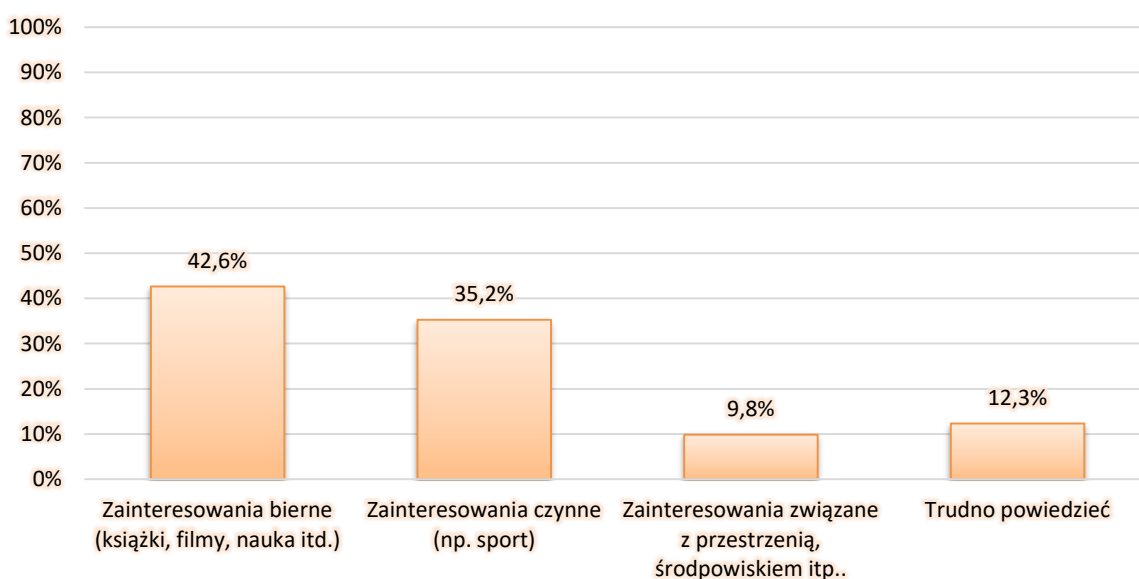




Ryc.5 Struktura badanych wg aktywności zawodowej.

Źródło: Opracowanie własne na podstawie badań ankietowych (N = 107).

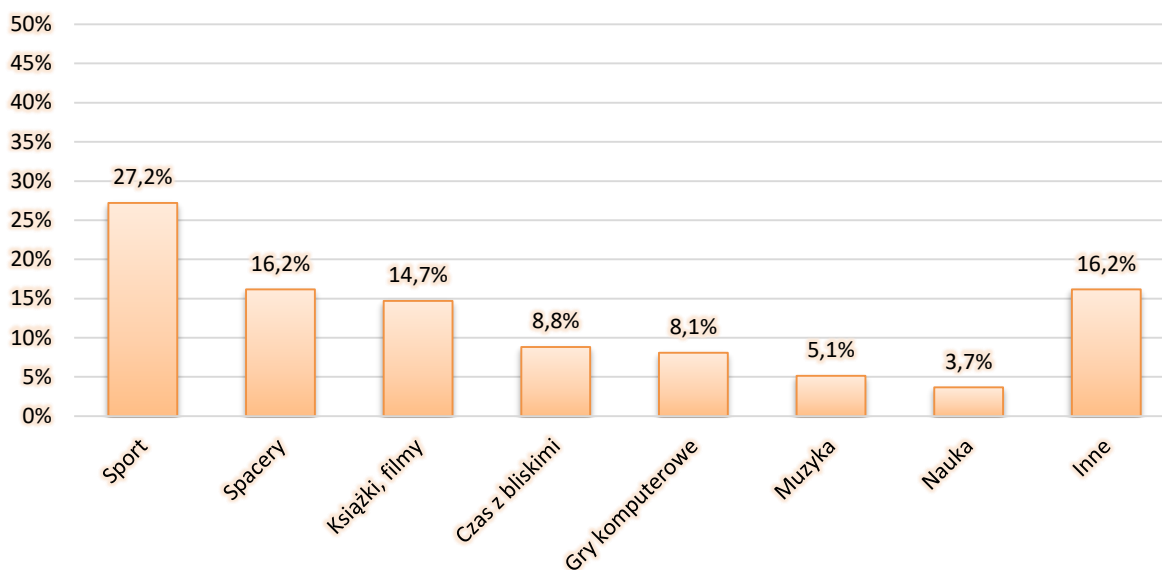
Odnośnie struktury badanych według aktywności zawodowej (ryc.5) wszyscy respondenci udzielili odpowiedzi. Przewidziano tutaj trzy kategorie, z czego dwie posiadają podobne wartości. Najwięcej osób odpowiedziało, że pracuje zawodowo (42,1%), nieco mniej, że się uczy (40,6%). Najmniej ankietowanych było na rencie lub emeryturze (11,2%).



Ryc.6 Struktura odpowiedzi na pytanie: "Czym się interesujesz?"

Źródło: Opracowanie własne na podstawie badań ankietowych (N = 78)

Mieszkańcy Okręgu Chełmińskiego mieli możliwość wypowiedzenia się w pytaniu otwartym odnośnie swoich zainteresowań (ryc.6). Najwięcej mieszkańców posiadało zainteresowania związane z biernym sposobem spędzania czasu wolnego. Było to najczęściej czytanie książek, oglądanie filmów, słuchanie muzyki i nauka (42,6%). Dalej aż co trzecia osoba wskazała zainteresowania związane z aktywnym spędzaniem czasu wolnego (35,25%). Znalazły się tutaj uprawiane różne dyscypliny sportowe, między innymi koszykówka, łyżwiarstwo, jazda na rowerze, itd. Niespełna 10% (9,8%) stanowiły osoby zaangażowane w różnego rodzaju inicjatywy związane z przestrzenią, ochroną środowiska, itp. Pozostałe 12,3% osób udzieliło zbyt ogólnej odpowiedzi na to pytanie, np. „wszystkim poza motoryzacją”, „wszystkim” lub odpowiedzi trudnej do sklasyfikowania w podanych kategoriach.



Ryc. 7 Struktura odpowiedzi na pytanie: "Jak lubisz spędzać wolny czas?"  
 Źródło: Opracowanie własne na podstawie badań ankietowych (N=97)

Poza pytaniem odnośnie zainteresowań padło pytanie dotyczące tego, jak respondenci najchętniej spędzają swój wolny czas (ryc.7). Odpowiedzi otwarte podzielono tutaj na znacznie więcej kategorii niż przy poprzednim pytaniu (ryc.6). Najwięcej osób spędzało wolny czas uprawiając sport (27,2%), a szczególnie taniec, jazdę na rowerze, siatkówkę oraz koszykówkę. Mieszkańcy Okręgu Chełmińskiego lubią w wolnym czasie spacerować, ponieważ 16,2% wskazało konkretnie tę aktywność. Trzecią najczęściej udzielaną odpowiedzią jest czytanie książek lub oglądanie filmów (14,7%). Czas z bliskimi oraz gry komputerowe uzyskały wynik ponad 8% (odpowiednio 8,8% i 8,1%). Najmniej odpowiedzi spośród sklasyfikowanych kategorii padło odnośnie muzyki (5,1%) oraz nauki (3,7%). Ponad 16,2% osób zamieszkujących Okręg Chełmiński udzieliło odpowiedzi innej niż podane kategorie. Poza wymienionymi kategoriami mieszkańcy ci wyjeżdżali na różnego rodzaju wycieczki oraz poświęcali swój wolny czas na sen.

## Percepcja przestrzeni: realizacja aktywności w zależności od miejsca zamieszkania

Osiedlając się w wybranym miejscu jednostki zwracają bardzo dużą uwagę na zagospodarowanie przestrzeni. Przede wszystkim ważnym kryterium jest funkcjonalność miejsca. Miejska przestrzeń, w której ludzie chcą się osiedlać, powinna mieć w pobliżu takie usługi i powiązaną z nimi infrastrukturę, które ułatwiają codzienne funkcjonowanie mieszkańcom. Dlatego w dalszej części badania rozpatrzono podejmowane przez mieszkańców Okręgu Chełmińskiego aktywności osadzone przestrzennie, w tym:

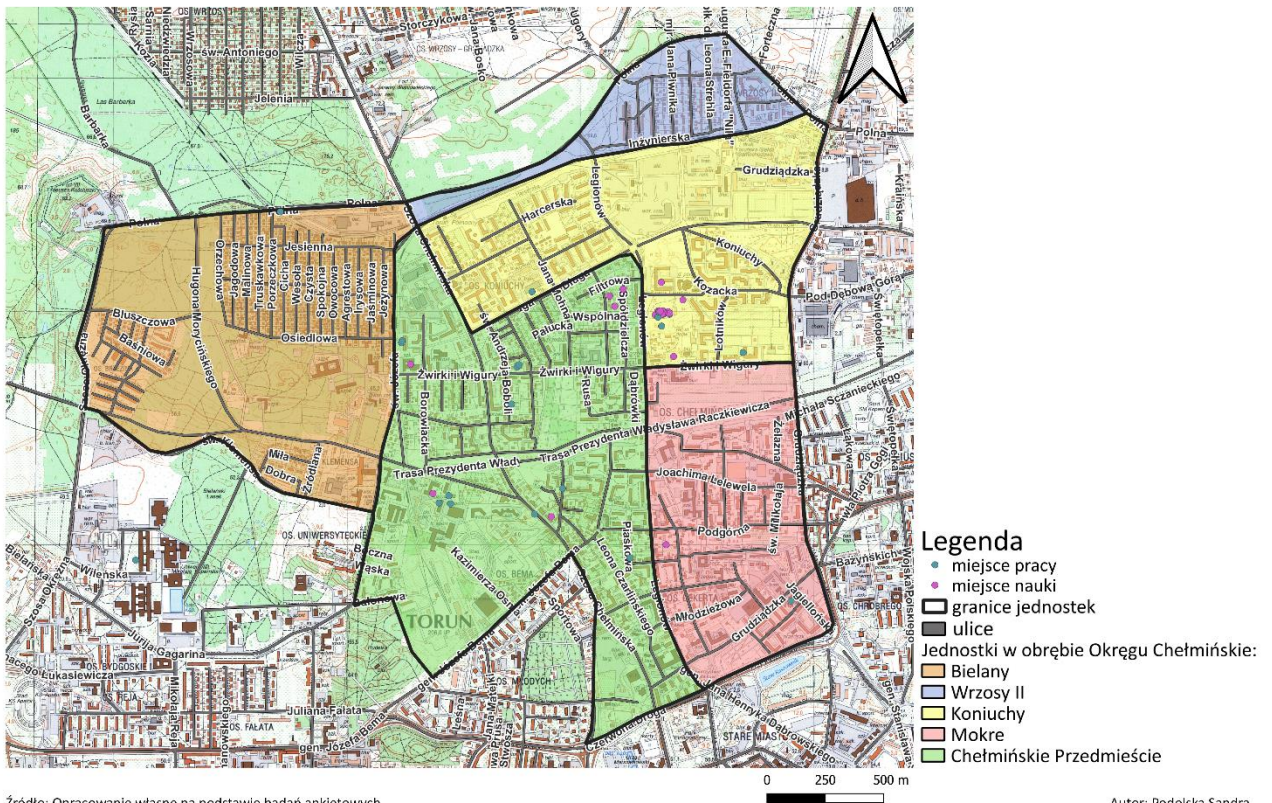
- strukturę badanych wg zadeklarowanego miejsca pracy w obrębie jednostek Okręgu Chełmińskiego;
- strukturę badanych wg zadeklarowanego miejsca nauki w obrębie jednostek Okręgu Chełmińskiego
- strukturę badanych wg zadeklarowanego miejsca uprawiania sportu w obrębie jednostek Okręgu Chełmińskiego;
- strukturę badanych wg zadeklarowanego miejsca rekreacji w obrębie jednostek Okręgu Chełmińskiego (np. spacer, spacer z psem, czytanie gazety w miejscu publicznym);
- strukturę badanych wg zadeklarowanego miejsca załatwiania codziennych spraw, jak zakupy i podstawowe usługi w obrębie jednostek Okręgu Chełmińskiego;

- strukturę badanych wg zadeklarowanego miejsca korzystania z oferty kulturalnej w obrębie jednostek Okręgu Chełmińskiego;

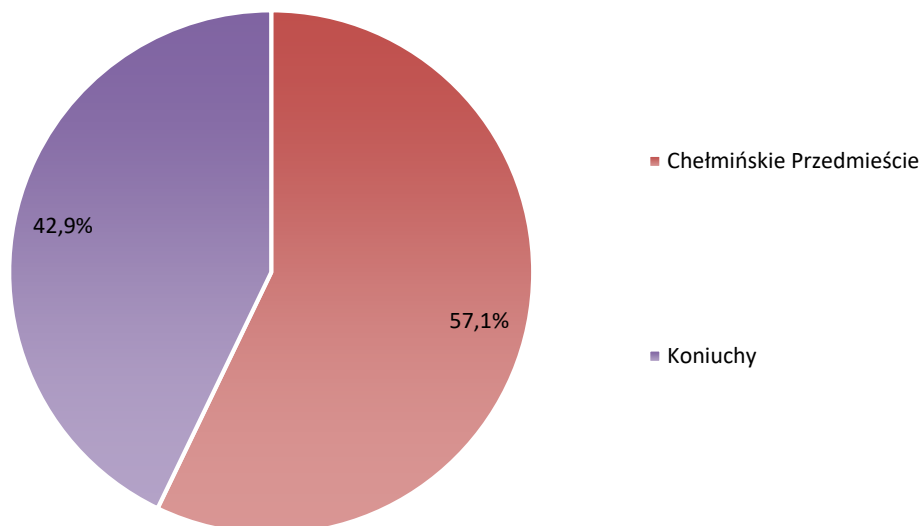
- strukturę badanych wg zadeklarowanego miejsca spędzania czasu ze znajomymi, sąsiadami (poza restauracjami) w obrębie jednostek Okręgu Chełmińskiego

w zależności od miejsca zamieszkania badanych. Pozwoliło to na zdiagnozowanie możliwych problemów w przestrzeni, z którymi mierzą się na co dzień mieszkańcy Okręgu Chełmińskiego.

### Miejsca pracy i miejsca nauki wskazane przez respondentów w obrębie jednostek Okręgu Chełmińskiego

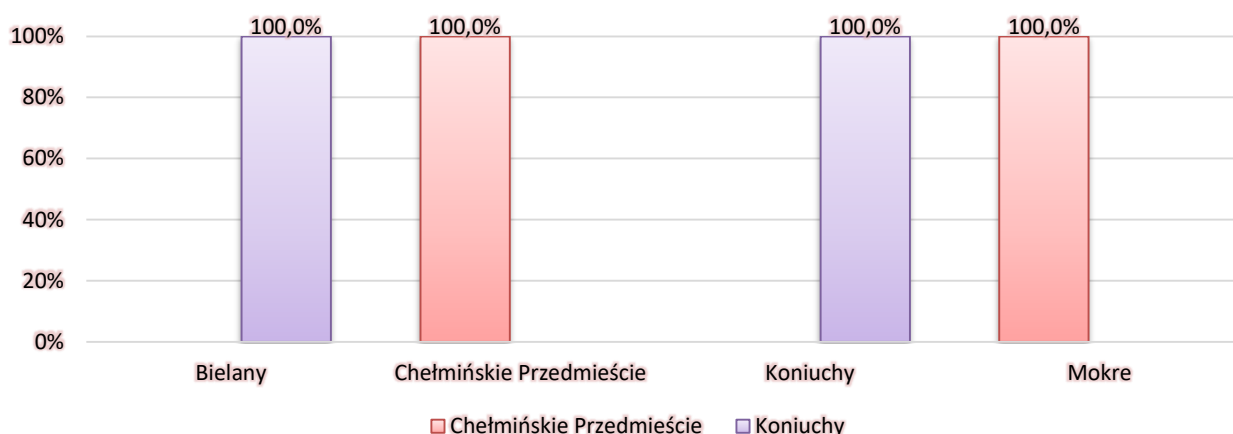


Mapa 3: Miejsca pracy i miejsca nauki wskazane przez respondentów w obrębie jednostek Okręgu Chełmińskiego  
Źródło: Opracowanie własne na podstawie badań ankietowych



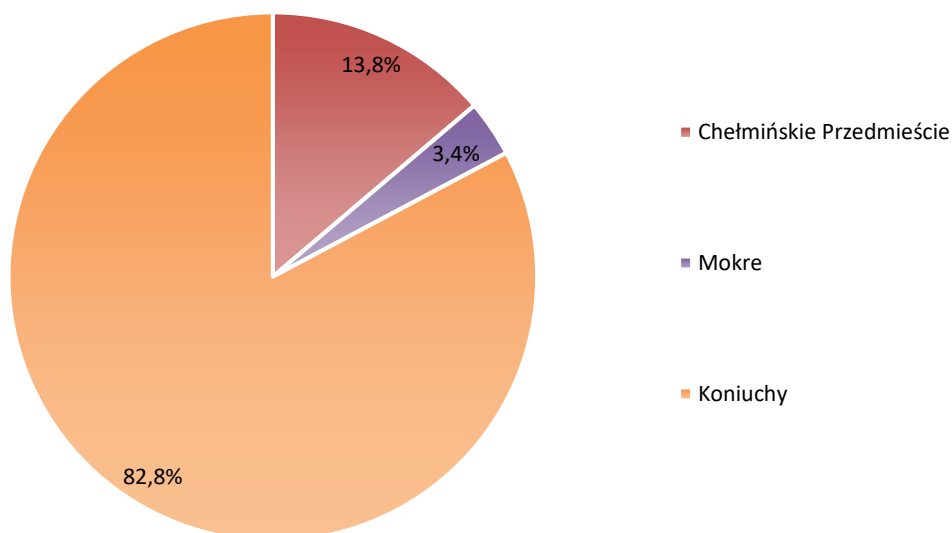
Ryc. 8 Struktura badanych wg zadeklarowanego miejsca pracy w obrębie jednostek Okręgu Chełmińskie  
 Źródło: Opracowanie własne na podstawie badań ankietowych (N = 21)

W pierwszej kolejności badanych zapytano o miejsce pracy. Warto tutaj nadmienić, że szczególnie interesujące z perspektywy badania były wskazania w obrębie Okręgu Chełmińskie. Odnośnie struktury badanych według zadeklarowanego miejsca pracy w obrębie jednostek Okręgu Chełmińskiego (ryc. 8) 21 osób udzieliło odpowiedzi, która zawierała się w jego granicach, pozostałe 86 osób pracowało poza okręgiem lub nie udzieliło odpowiedzi na to pytanie. Ankietowani zaznaczali też miejsca poza Okręgiem Chełmińskie, np. na Rynku Staromiejskim, natomiast nie był to obszar badań. Spośród 5 jednostek Okręgu Chełmińskiego wyróżniły się tutaj dwie: Chełmińskie Przedmieście i Koniuchy. Wartości dla nich były zbliżone, jednak więcej osób posiadało pracę w obrębie Chełmińskiego Przedmieścia (57,1%) (były to osoby mieszkające na Chełmińskim Przedmieściu i Mokrym), natomiast w obrębie Koniuchów pracowało 42,9% osób (były to osoby mieszkające na Bielanych i Koniuchach), które udzieliły odpowiedzi. Ilość osób udzielających odpowiedzi na to pytanie nie była duża, co jest zrozumiałe ze względu na fakt, iż znaczna część badanych mogła pracować na terenie miasta Torunia, ale poza Okręgiem, lub poza Toruniem. Ponadto, znaczna część respondentów nadal się uczy (mapa 3, ryc.5).



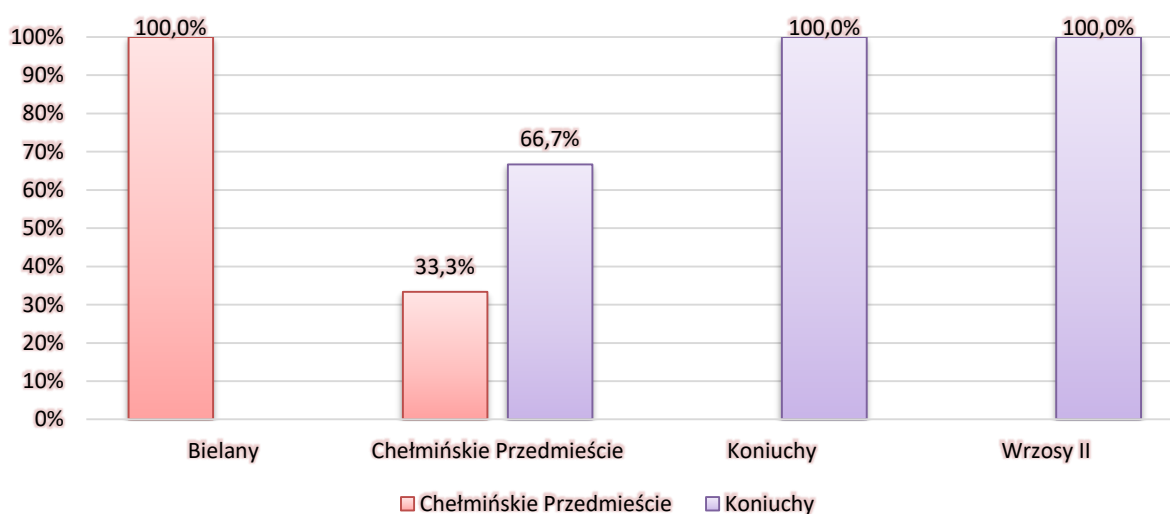
Ryc. 9 Struktura odpowiedzi na pytanie odnośnie zadeklarowanego miejsca pracy a miejsca zamieszkania w obrębie jednostek Okręgu Chełmińskie  
 Źródło: Opracowanie własne na podstawie badań ankietowych (N = 18)

Powyższy wykres (ryc.9) obrazuje zadeklarowane miejsce pracy (ryc.8) w odniesieniu do miejsca zamieszkania. Bez wątplenia widać, że miejsce pracy z miejscem zamieszkania u tych respondentów się pokrywa lub jest to bardzo zbliżony obszar. Z tego wynika, że część z osób, które udzieliły odpowiedzi mieszkała i pracowała w tej samej części miasta Torunia (Koniuchy i Chełmińskie Przedmieście). Może to świadczyć o tym, że te osoby cenią sobie wygodę i bliskość miejsca pracy od domu.



Ryc. 10 Struktura badanych wg zadeklarowanego miejsca nauki w obrębie jednostek Okręgu Chełmińskie  
 Źródło: Opracowanie własne na podstawie badań ankietowych (N = 29)

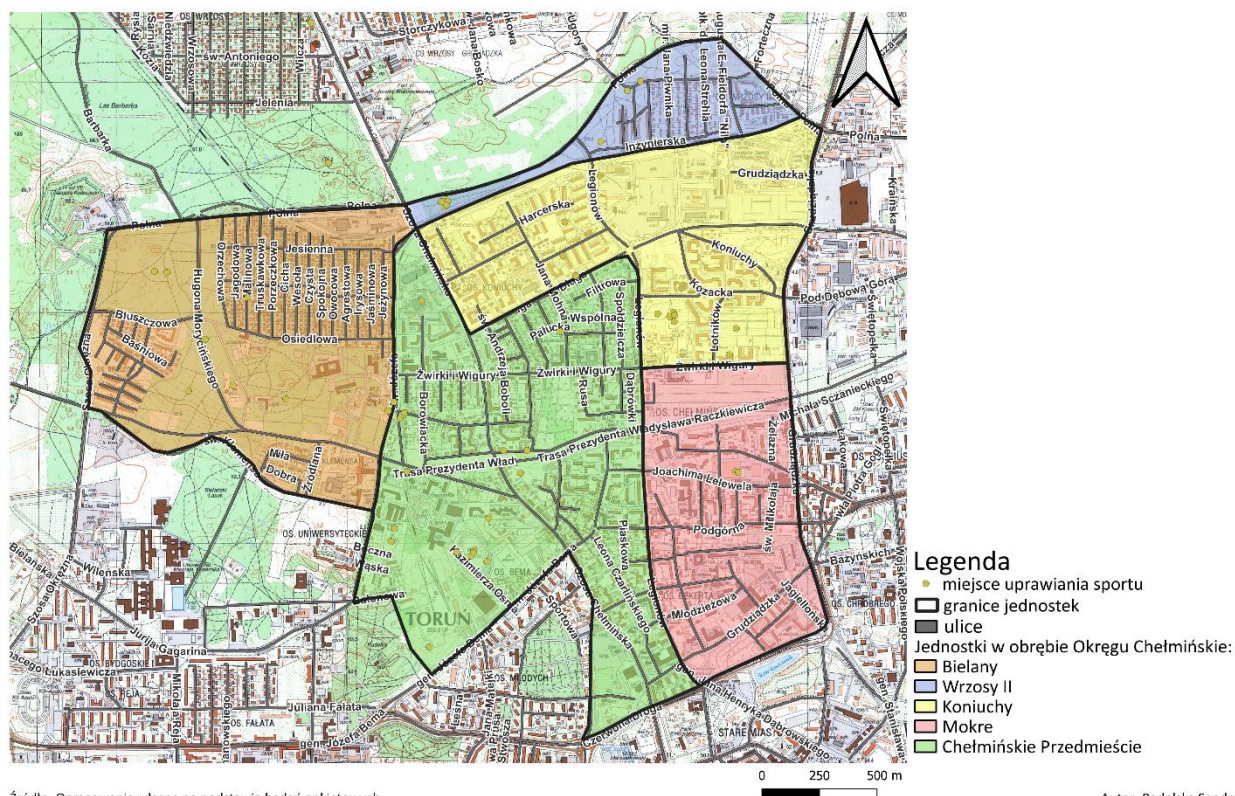
Poza miejscem pracy, badanych zapytano o miejsce nauki w obrębie jednostek Okręgu Chełmińskie (ryc.10). Tutaj mocno zaznaczyły się trzy jednostki: Koniuchy, Chełmińskie Przedmieście i Mokre. Zdecydowanie najwięcej osób jako miejsce nauki wskazało Koniuchy (82,8%). W obrębie tego obszaru znajduje się Szkoła Podstawowa nr 3 im. kpt. Jana Drzewieckiego, która została wskazana najczęściej na podkładzie mapowym w geoankiecie. Pozostałe jednostki miały znacznie mniejsze liczebne reprezentacje (Chełmińskie Przedmieście - 13,8% i Mokre - 3,4%).



Ryc.11 Struktura odpowiedzi na pytanie odnośnie zadeklarowanego miejsca nauki a miejsca zamieszkania w obrębie jednostek Okręgu Chełmińskie  
 Źródło: Opracowanie własne na podstawie badań ankietowych (N = 11)

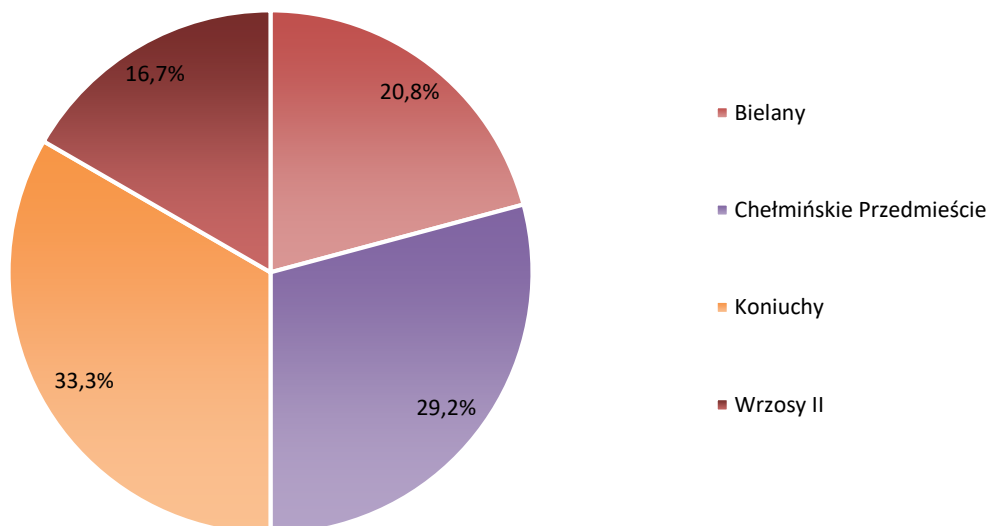
Powyższa ryc.11 przedstawia strukturę odpowiedzi na pytanie odnośnie zadeklarowanego miejsca nauki w kontekście miejsca zamieszkania w obrębie jednostek Okręgu Chełmińskiego. Osoba, która udzieliła odpowiedzi, że uczy się w obrębie jednostki Mokre prawdopodobnie nie mieszkała w granicach Okręgu Chełmińskiego, więc na ryc.11 nie ma kategorii „Mokre”. Poza tym jako miejsce zamieszkania respondentów, którzy uczęszczają do placówek edukacyjnych w obszarze Chełmińskiego Przedmieścia i Koniuchów wyróżniły się następujące jednostki: Bielany, Chełmińskie Przedmieście, Koniuchy i Wrzosey II. Wszystkie osoby mieszkające na Bielanach uczą się w placówkach na Chełmińskim Przedmieściu, więc jest to niedaleka odległość. Respondenci mieszkający na Koniuchach i Wrzosach II uczęszczają do szkół w granicach jednostki Koniuchy. Natomiast w kontekście miejsca zamieszkania na Chełmińskim Przedmieściu sytuacja wygląda nieco inaczej, ponieważ 33,3% osób uczęszcza do szkół w granicach Chełmińskiego Przedmieścia, a 66,7% osób w granicach Koniuchów.

### Miejsca uprawiania sportu wskazane przez respondentów w obrębie jednostek Okręgu Chełmińskiego



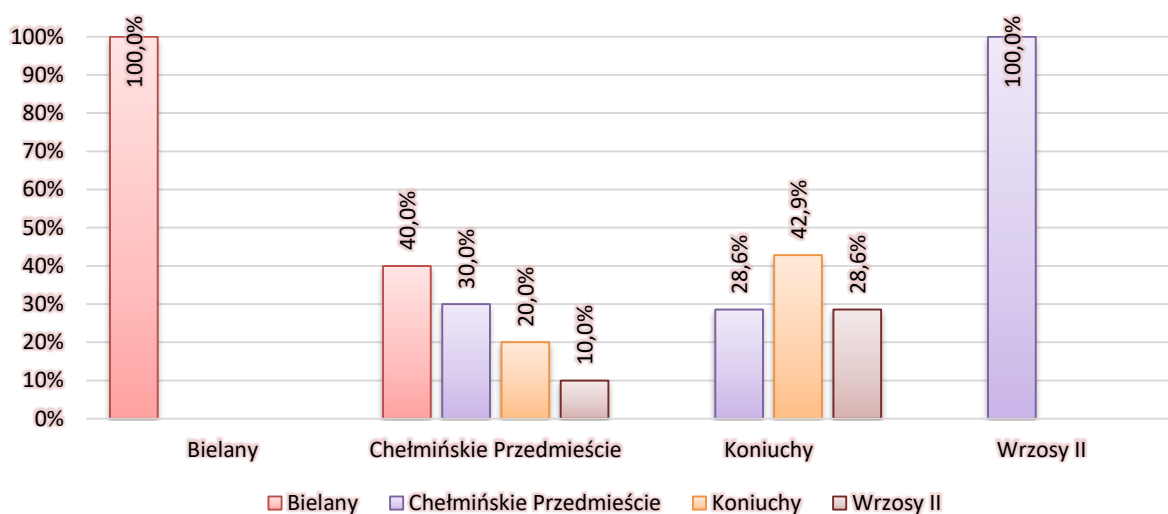
Mapa 4: Mapa wg zadeklarowanego miejsca uprawiania sportu przez respondentów w obrębie jednostek Okręgu Chełmińskiego.

Źródło: Opracowanie własne na podstawie badań ankietowych.



Ryc. 12 Struktura badanych wg zadeklarowanego miejsca uprawiania sportu w obrębie jednostek Okręgu Chełmińskiego  
 Źródło: Opracowanie własne na podstawie badań ankietowych (N =24)

W dalszej kolejności badania zapytano respondentów o miejsce uprawiania sportu. Spośród ankietowanych tylko 24 osoby uprawiały sport w granicach Okręgu Chełmińskiego (ryc. 12). W tej grupie, najwięcej osób uprawiało sport w obrębie Koniuchów (33,3%) i Chełmińskiego Przedmieścia (29,2%). Nieco mniej osób wskazało Bielany (20,8%) i Wrzosey II (16,7%). Mokre nie zostało wskazane wcale jako miejsce uprawiania sportu wśród respondentów.

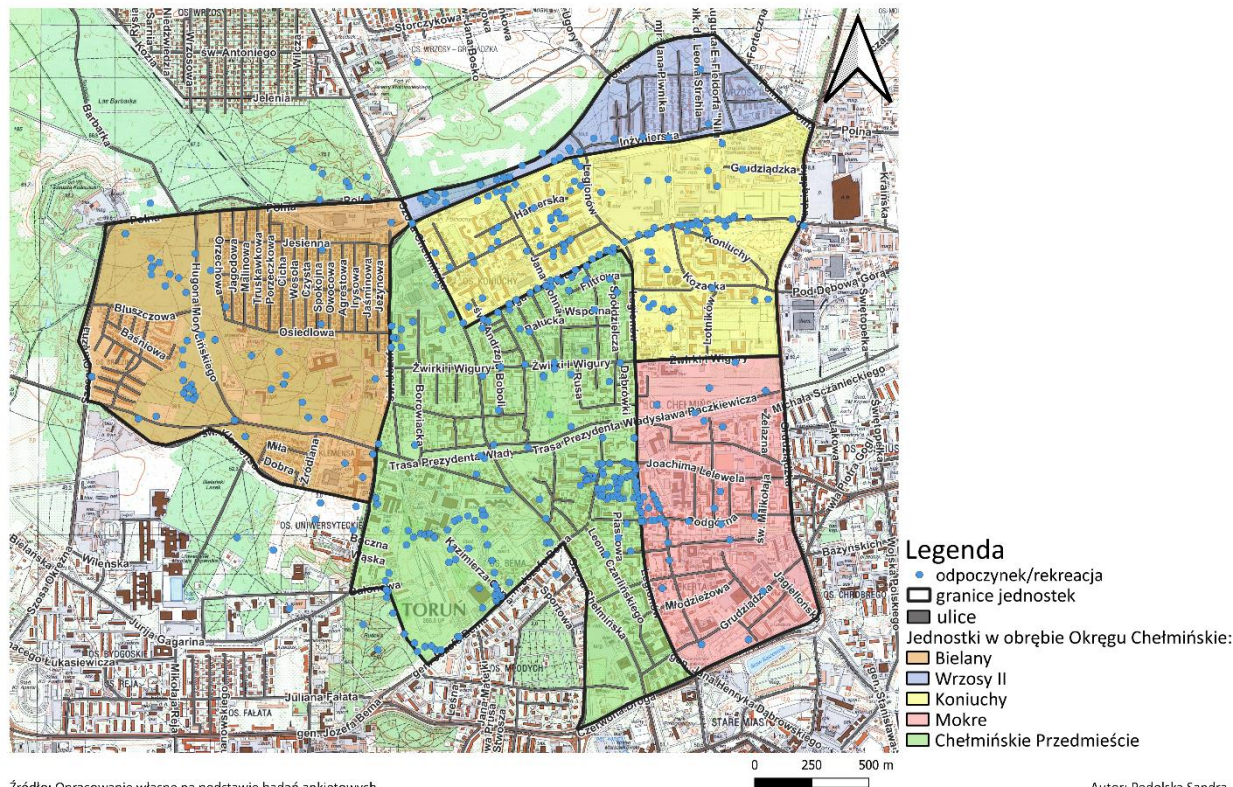


Ryc. 13 Struktura odpowiedzi na pytanie odnośnie zadeklarowanego miejsca uprawiania sportu a miejsca zamieszkania w obrębie jednostek Okręgu Chełmińskiego  
 Źródło: Opracowanie własne na podstawie badań ankietowych (N = 24)

Wszystkie osoby, które wskazały miejsce uprawiania sportu (ryc.13) a mieszkały w granicach Okręgu Chełmińskiego, stanowiły grupę 24 respondentów (ze 107 ankietowanych), czyli bardzo niewiele, zwłaszcza na tak duży Okręg. Może wskazywać to na fakt, iż infrastruktura sportowo-rekreacyjna dostępna w obrębie Okręgu, jest niewystarczająca. Dalej, wszystkie osoby, które mieszkały na Chełmińskim Przedmieściu uprawiali sport w różnych częściach Okręgu Chełmińskiego, natomiast większość ceni sobie pod tym względem

sąsiednie Bielany (40,0%), następnie 30,0% osób Chełmińskie Przedmieście, a 20,0% osób Koniuchy, zaś 10,0% - Wrzosa II. Anketowani zamieszkujący Koniuchy najczęściej jako swoje miejsce aktywności sportowej (42,9%) wybierali tę jednostkę, ale również preferowali sąsiednie jednostki: Chełmińskie Przedmieście (28,6%) i Wrzosa II (28,6%). Wszyscy mieszkańcy Wrzosów II wybierali Chełmińskie Przedmieście.

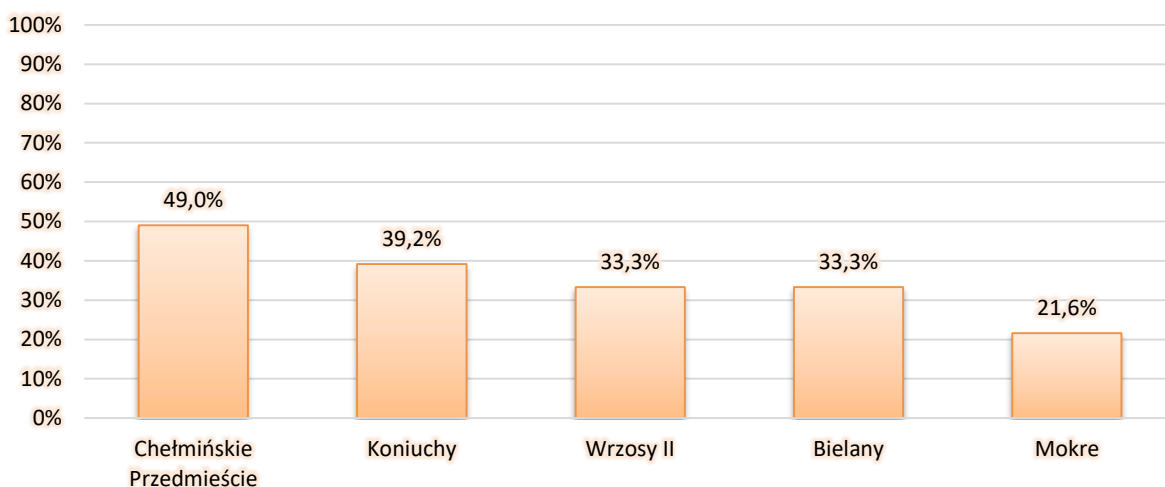
### Miejsca odpoczynku (rekreacji) wskazane przez respondentów w obrębie jednostek Okręgu Chełmińskiego



Źródło: Opracowanie własne na podstawie badań ankietowych

Autor: Podolska Sandra

Mapa 5: Miejsca odpoczynku (rekreacji) wskazane przez respondentów w obrębie jednostek Okręgu Chełmińskiego  
Źródło: Opracowanie własne na podstawie badań ankietowych.

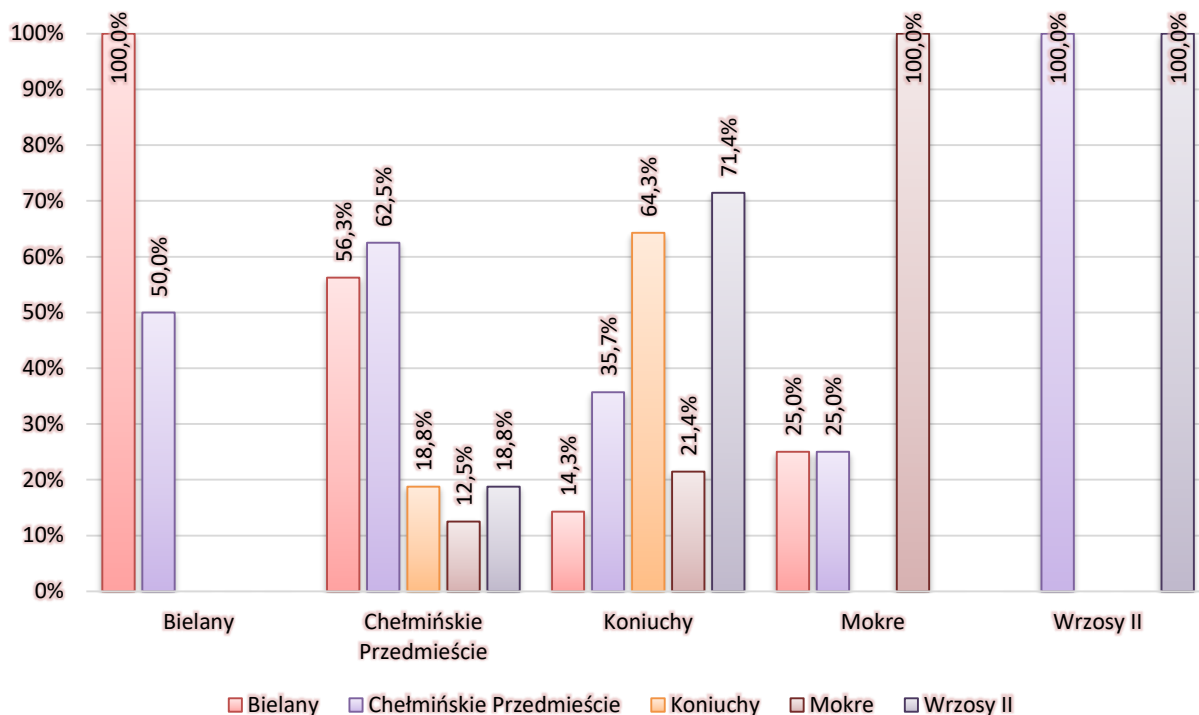


Ryc.14 Struktura odpowiedzi na pytanie: "Wskaż punktami na mapie miejsca w Okręgu Chełmińskim, w których najczęściej odpoczywasz rekreacyjnie (np. spacer, spacer z psem, czytanie gazety w miejscu publicznym)."

Źródło: Opracowanie własne na podstawie badań ankietowych (N = 90) \* pytanie wielokrotnego wyboru



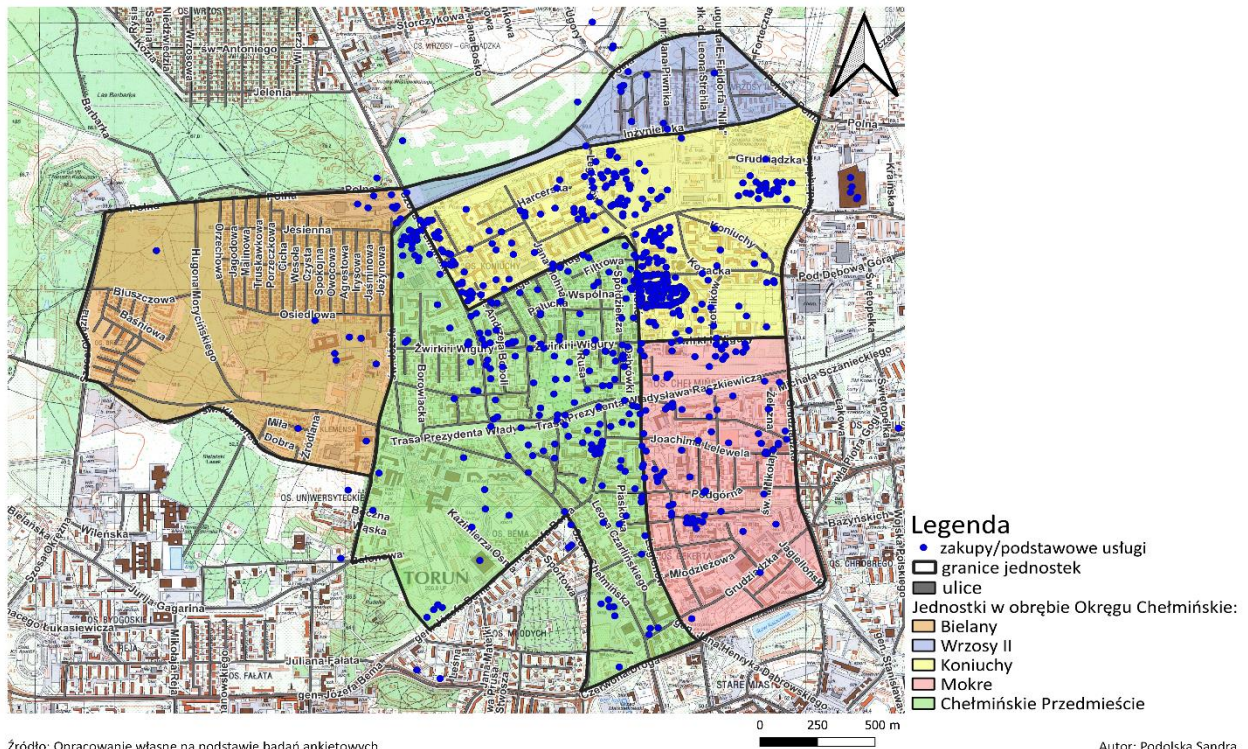
Powyższy wykres (ryc. 14) przedstawia miejsca rekreacji, w których ludzie najczęściej spędzają wolny czas, pod kątem spaceru, spaceru z psem lub czytania gazety w miejscu publicznym. Mieszkańcy Okręgu Chełmińskiego jako miejsce rekreacji najczęściej wybierali, co jest zrozumiałe, Chełmińskie Przedmieście (49,0%). Wielu respondentów spędzało swój wolny czas również w obszarze Koniuchów (39,2%) oraz Wrzosów II (33,3%) i Bielani (33,3%). Najmniej miejsc rekreacji wskazano w jednostce Mokre i było to nieco powyżej 20% (21,6%).



Ryc. 15 Struktura odpowiedzi na pytanie odnośnie zadeklarowanego miejsca rekreacji (np. spacer, spacer z psem, czytanie gazety w miejscu publicznym) a miejsca zamieszkania w obrębie jednostek Okręgu Chełmińskiego  
 Źródło: Opracowanie własne na podstawie badań ankietowych (N = 37), \* pytanie wielokrotnego wyboru

Powyższy wykres (ryc. 15) przedstawia zależności między miejscem zamieszkania w Okręgu Chełmińskim a udzielonymi odpowiedziami respondentów odnośnie zadeklarowanego miejsca rekreacji. Wszyscy mieszkańcy Bielani wybierali miejsca wśród swojego najbliższego otoczenia, były to Bielany (100%) oraz Chełmińskie Przedmieście (50%). Mieszkańcy Chełmińskiego Przedmieścia preferowali najczęściej swoją jednostkę (62,5%) oraz sąsiednie Bielany (56,3%). Spędzali czas również w pozostałych jednostkach Okręgu Chełmińskiego, tj. na Koniuchach (18,8%), Mokrem (12,5%) i Wrzosach II (18,8%). Mieszkańcy Koniuchów jako miejsce rekreacji wskazywali najczęściej Wrzosy II (71,4%) oraz Koniuchy (64,3%). Wśród respondentów, którzy zamieszkiwali Koniuchy padły również wskazania odnośnie Chełmińskiego Przedmieścia (35,7%), Mokrego (21,4%) oraz Bielani (14,3%). Mieszkańcy osiedla Mokre wyróżnili trzy jednostki, w których spędzają najczęściej czas pod kątem rekreacji, wszyscy oni wybierali swoje najbliższe otoczenie, a tylko część podała Bielany (25,0%) i Chełmińskie Przedmieście (25,0%). Wśród mieszkańców Wrzosów II wszyscy zaznaczyli dwie jednostki i były to Wrzosy II (100%) oraz Chełmińskie Przedmieście (100%).

## Miejsca zakupów i korzystania z podstawowych usług wskazane przez respondentów w obrębie jednostek Okręgu Chełmińskiego

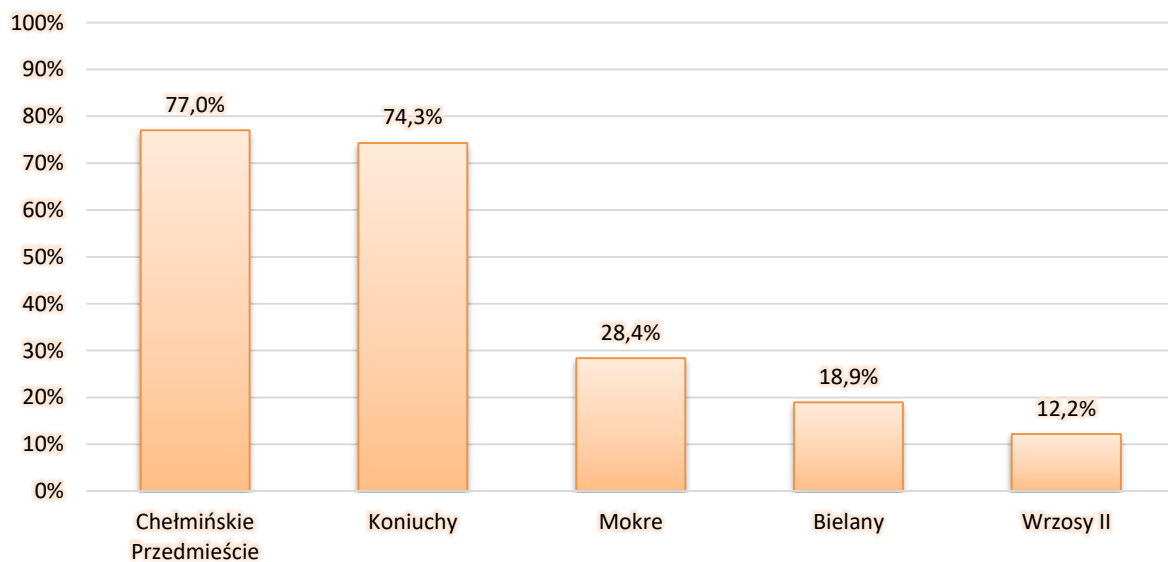


Źródło: Opracowanie własne na podstawie badań ankietowych

Autor: Podolska Sandra

Mapa 6: Miejsca zakupów i korzystania z podstawowych usług wskazane przez respondentów w obrębie jednostek Okręgu Chełmińskiego

Źródło: Opracowanie własne na podstawie badań ankietowych.

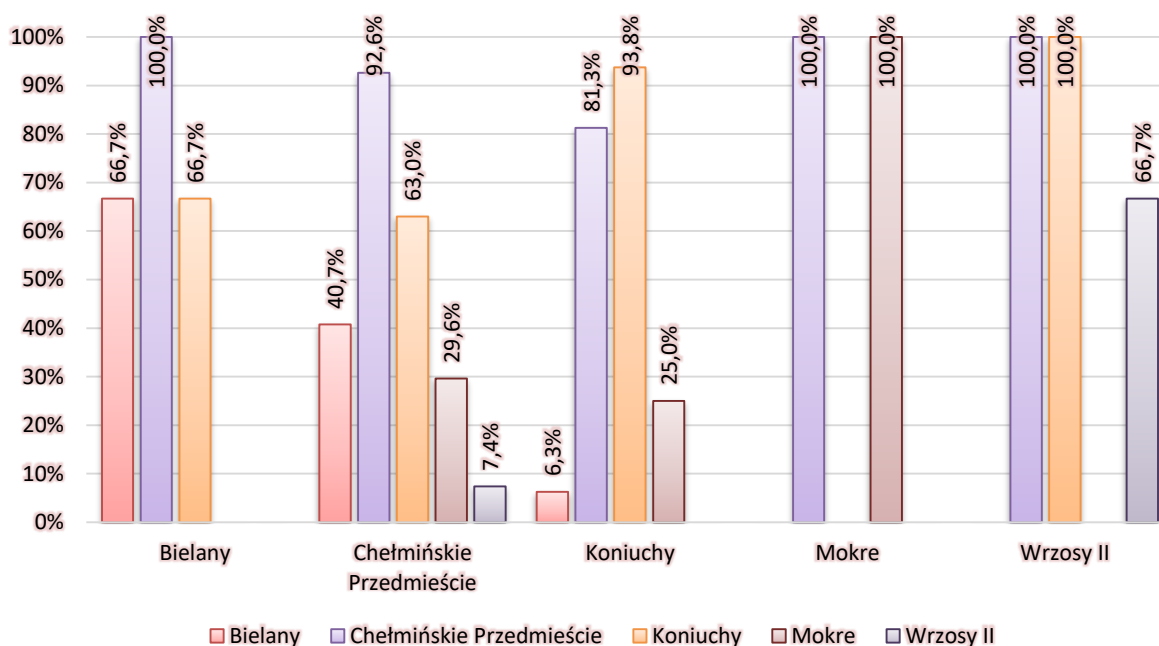


Ryc. 16 Struktura badanych wg zadeklarowanego miejsca załatwiania codziennych spraw, jak zakupy i podstawowe usługi w obrębie jednostek Okręgu Chełmińskiego

Źródło: Opracowanie własne na podstawie badań ankietowych (N = 156) \* pytanie wielokrotnego wyboru

Bardzo ważną kwestią, którą poruszono w trakcie tego badania, było zdiagnozowanie, gdzie mieszkańcy Okręgu Chełmińskiego załatwiają codzienne sprawy, takie jak zakupy i usługi podstawowe (ryc.16). W obrębie jednostek Okręgu Chełmińskiego wyróżniły się tu głównie dwie jednostki: Koniuchy (74,3%) i

Chełmińskie Przedmieście (77,0%). Pozostałe jednostki odnośnie tych spraw były wskazywane znacznie rzadziej. Rzadziej niż co trzeci badany (28,4% osób) załatwiała swoje sprawy w jednostce Mokre w obrębie Okręgu Chełmińskiego, rzadziej niż co piąty badany (18,9%) na Bielanych i nieco częściej niż dziesiąty - na Wrzosach II (12,2%).

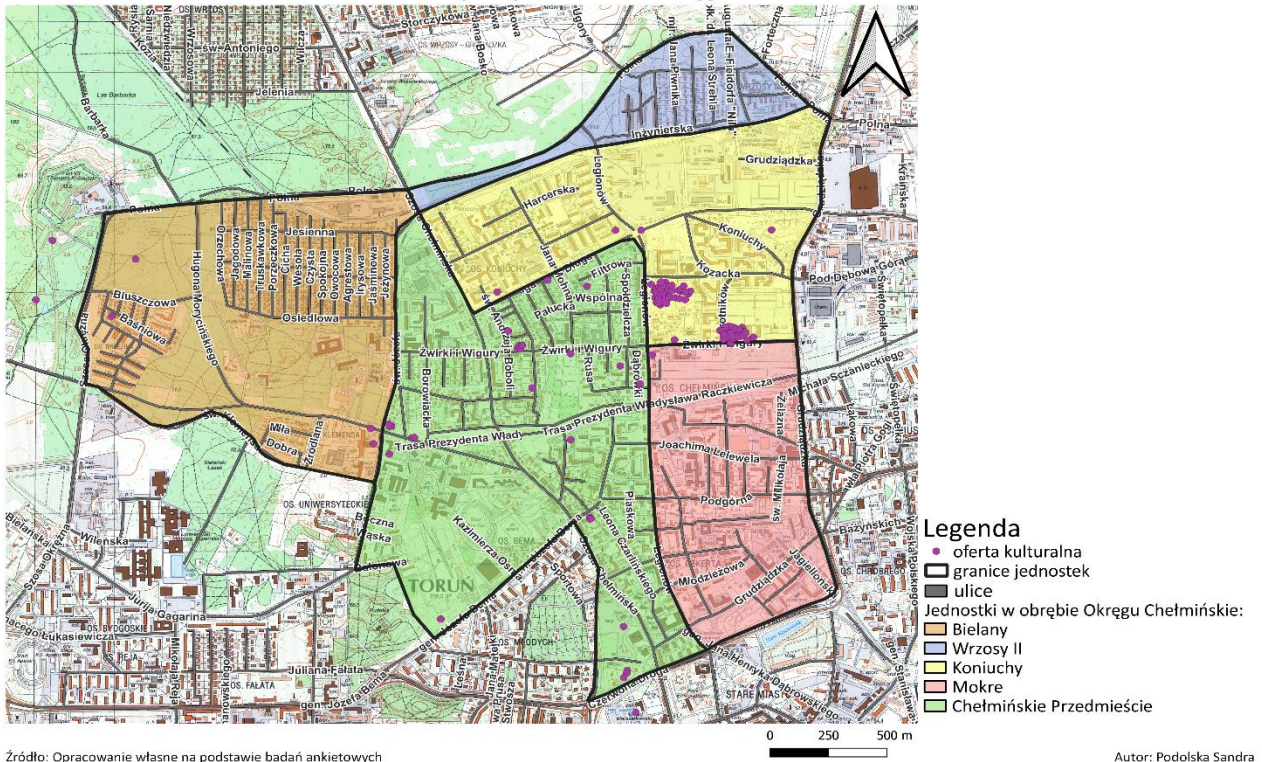


Ryc. 17 Struktura odpowiedzi na pytanie odnośnie zadeklarowanego miejsca załatwiania codziennych spraw, jak zakupy i podstawowe usługi a miejsca zamieszkania w obrębie jednostek Okręgu Chełmińskiego

Źródło: Opracowanie własne na podstawie badań ankietowych (N = 55) \* pytanie wielokrotnego wyboru

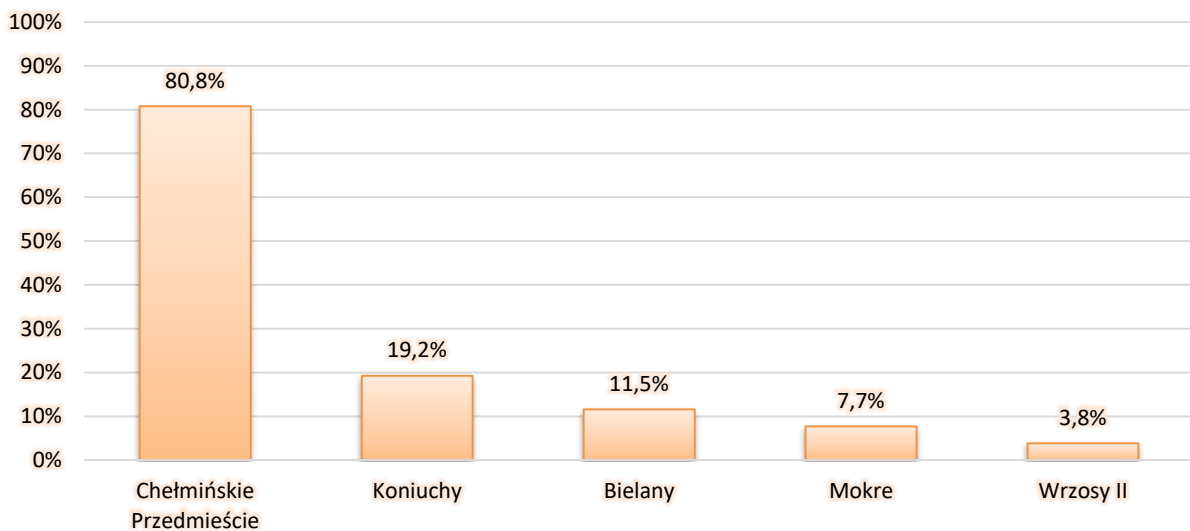
Wykres prezentujący miejsca, w których respondenci załatwiają codzienne sprawy w odniesieniu do miejsca zamieszkania (ryc.17) jest zróżnicowany. Wśród mieszkańców Bielanych zostały wyznaczone trzy jednostki, jest to Chełmińskie Przedmieście (100%), Bielany (66,7%) oraz Koniuchy (66,7%). Mieszkańcy Chełmińskiego Przedmieścia załatwiają swoje codzienne sprawy we wszystkich jednostkach Okręgu Chełmińskiego, jednak najbardziej wyróżniły się tutaj Koniuchy (63,0%) oraz Chełmińskie Przedmieście (92,6%). Najrzadziej respondenci mieszkający na Chełmińskim Przedmieściu załatwiają sprawy na Wrzosach II. Respondenci zamieszkujący Koniuchy najczęściej załatwiają sprawy w obrębie swojego miejsca zamieszkania (93,8%), ale często też korzystają z usług mieszczących się na Chełmińskim Przedmieściu (81,3%). Za to 25,0% mieszkańców Koniuchów odwiedza w tym celu również Mokre. Najmniej mieszkańców Koniuchów korzysta z usług dostępnych w obrębie jednostki Bielany (6,3%). Wszyscy mieszkańcy osiedla Mokre w obrębie Okręgu Chełmińskiego załatwiają swoje sprawy blisko swojego miejsca zamieszkania oraz na osiedlu Chełmińskie Przedmieście. Mieszkańcy Wrzosów II korzystają z usług w 3 jednostkach i jest to Chełmińskie Przedmieście (100%), Koniuchy (100%) i Wrzosy II (66,7%). W każdej z zamieszkałych jednostek Okręgu Chełmińskiego wyróżniło się Chełmińskie Przedmieście, co może wskazywać na największą dostępność sklepów i różnego rodzaju usług w tym obszarze.

## Miejsca korzystania z oferty kulturalnej wskazane przez respondentów w obrębie jednostek Okręgu Chełmińskiego



Mapa 7: Miejsca korzystania z oferty kulturalnej wskazane przez respondentów w obrębie jednostek Okręgu Chełmińskiego

Źródło: Opracowanie własne na podstawie badań ankietowych

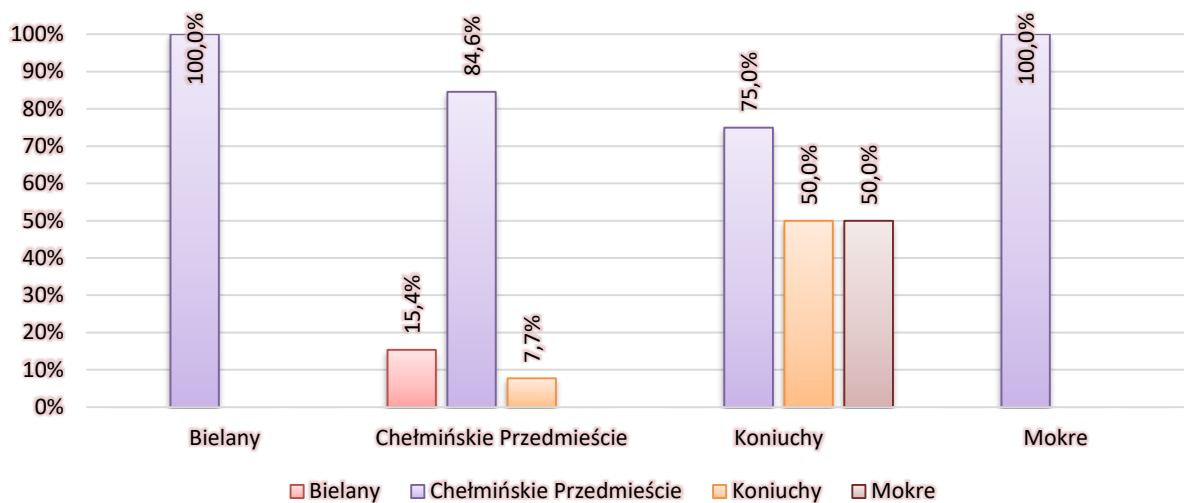


Ryc. 18 Struktura badanych wg zadeklarowanego miejsca korzystania z oferty kulturalnej w obrębie jednostek Okręgu Chełmińskiego

Źródło: Opracowanie własne na podstawie badań ankietowych (N = 32) \* pytanie wielokrotnego wyboru

W przeciwieństwie do usług podstawowych, usługi kulturalne nie zawsze muszą być zlokalizowane blisko miejsca zamieszkania (ryc. 18). W kontekście korzystających z usług tego typu w ramach Okręgu Chełmińskiego najbardziej wyróżniało się Chełmińskie Przedmieście, ponieważ 80,1% respondentów wskazało tę jednostkę. Pozostałe jednostki Okręgu Chełmińskiego uzyskały wynik poniżej 20%: Koniuchy

(19,2%), Bielany (11,5%), Mokre (7,7%), Wrzosy II (3,8%). Najmniej osób korzysta z oferty kulturalnej w obrębie Wrzosów II (3,8%).

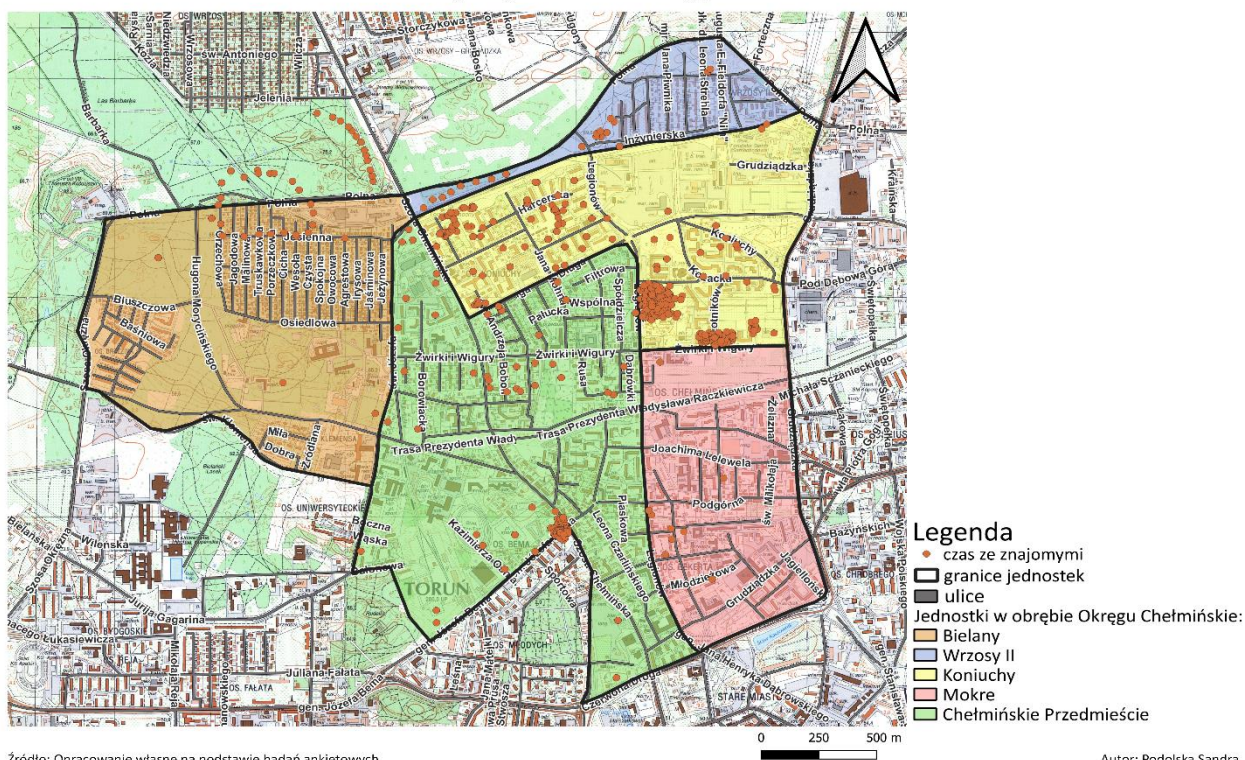


Ryc. 19 Struktura odpowiedzi na pytanie odnośnie zadeklarowanego miejsca korzystania z oferty kulturalnej a miejsca zamieszkania w obrębie jednostek Okręgu Chełmińskiego

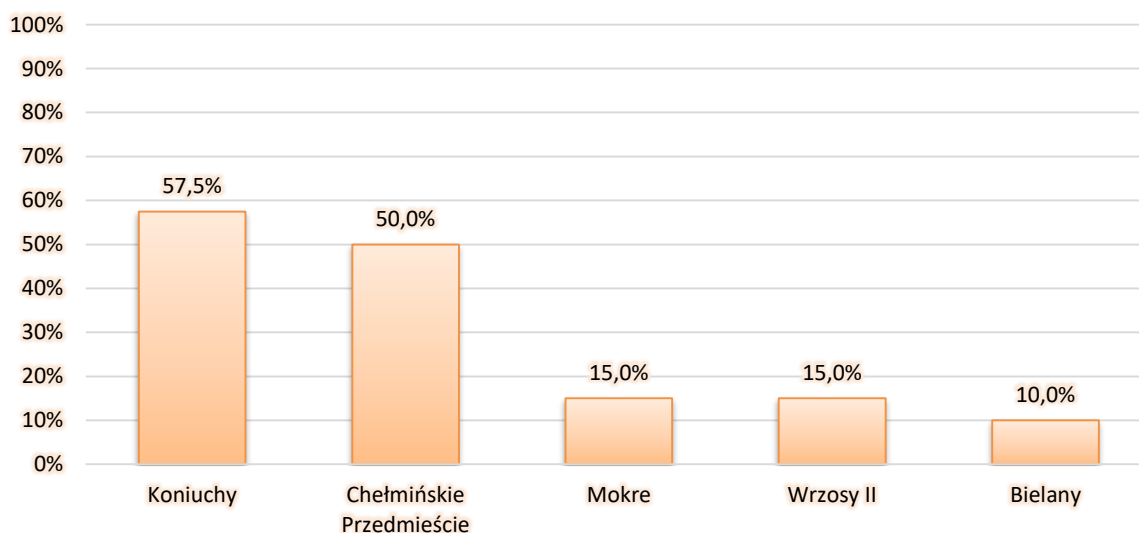
Źródło: Opracowanie własne na podstawie badań ankietowych (N = 21) \* pytanie wielokrotnego wyboru

Struktura odpowiedzi na pytanie odnośnie zadeklarowanego miejsca korzystania z oferty kulturalnej a miejscem zamieszkania w obrębie Okręgu Chełmińskiego (ryc.19) również nie jest zróżnicowana. Respondenci zamieszkujący Bielany oraz Mokre korzystają z oferty kulturalnej w obrębie Chełmińskiego Przedmieścia (100%). Mieszkańcy Chełmińskiego Przedmieścia najczęściej wybierają obszar blisko swojego miejsca zamieszkania (84,6%) oraz Bielany (15,4%) lub Koniuchy (7,7%). Osoby zamieszkujące Koniuchy najczęściej wybierają Chełmińskie Przedmieście (75,0%) w kontekście korzystania z oferty kulturalnej oraz co drugi z nich (50,0%) wybiera Koniuchy oraz Mokre. Respondenci zamieszkujący Mokre wskazali Chełmińskie Przedmieście (100%) jako miejsce korzystania z oferty kulturalnej. Mieszkańcy Wrzosów II nie wskazali żadnej z jednostek w obrębie Okręgu Chełmińskiego.

## Miejsca spędzania czasu wolnego ze znajomymi wskazane przez respondentów w obrębie jednostek Okręgu Chełmińskiego



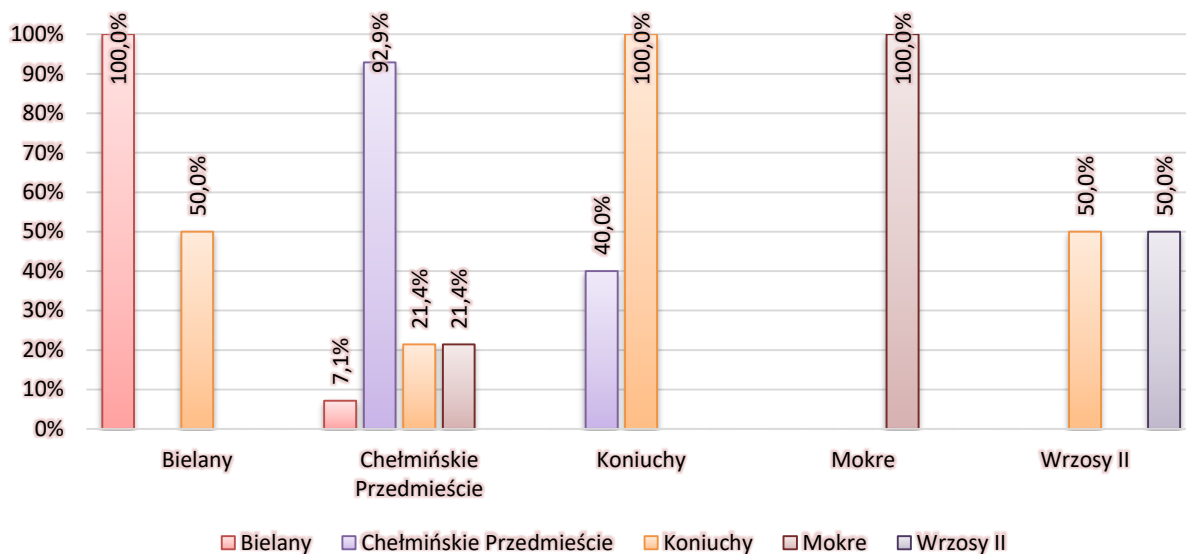
Mapa 8: Mapa wg zadeklarowanego miejsca spędzania czasu ze znajomymi, sąsiadami (poza restauracjami) przez respondentów w obrębie jednostek Okręgu Chełmińskiego  
 Źródło: Opracowanie własne na podstawie badań ankietowych



Ryc. 20 Struktura badanych wg zadeklarowanego miejsca spędzania czasu ze znajomymi, sąsiadami (poza restauracjami) w obrębie jednostek Okręgu Chełmińskiego  
 Źródło: Opracowanie własne na podstawie badań ankietowych (N = 59) \* pytanie wielokrotnego wyboru

W trakcie badania skoncentrowano się również na ustaleniu, gdzie mieszkańcy Okręgu spędzają czas ze znajomymi i sąsiadami (poza restauracjami). Najbardziej wyróżniły się tutaj dwie jednostki występujące w obszarze Okręgu Chełmińskiego, są to Koniuchy (57,5%) oraz Chełmińskie Przedmieście

(50,0%). Mieszkańcy Okręgu Chełmińskie rzadziej wybierają Mokre (15,0%), Wrzosey II (15,0%) oraz Bielany (10,0%).



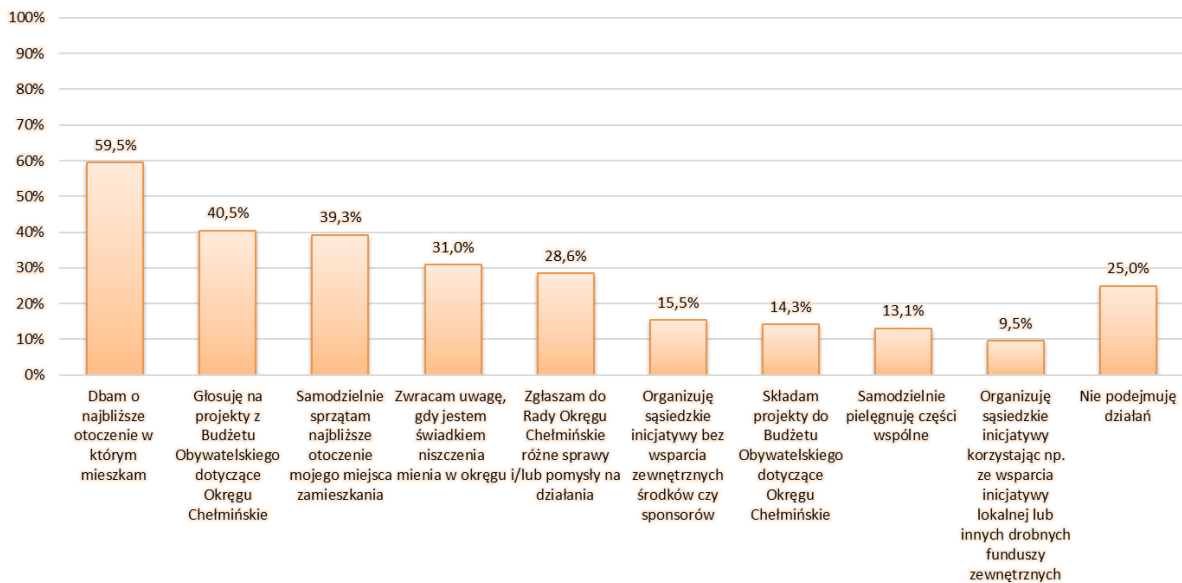
Ryc. 21 Struktura odpowiedzi na pytanie odnośnie zadeklarowanego miejsca spędzania czasu ze znajomymi, sąsiadami (poza restauracjami) a miejsca zamieszkania w obrębie jednostek Okręgu Chełmińskie  
 Źródło: Opracowanie własne na podstawie badań ankietowych (N = 24) \* pytanie wielokrotnego wyboru

Na wykresie odnośnie struktury odpowiedzi na pytanie dotyczące zadeklarowanego miejsca spędzania czasu ze znajomymi lub sąsiadami (poza restauracjami) a miejscem zamieszkania (ryc.21) wyraźnie widać, że respondenci wybierają najczęściej miejsca blisko swojego miejsca zamieszkania. Tendencję tę można zauważyć we wszystkich jednostkach Okręgu Chełmińskie. Respondenci mieszkający na Bielanych wybierali również Koniuchy (50,0%). Wśród mieszkańców Chełmińskiego Przedmieścia mniej niż 25% wskazało Koniuchy, Mokre oraz znacznie rzadziej Bielany (7,1%). Natomiast 40,0% osób zamieszkujących Koniuchy wskazało również Chełmińskie Przedmieście, zaś wszyscy zgodnie wybierali także swoją jednostkę. Z kolei mieszkańcy Wrzosów II preferowali poza swoją jednostką także Koniuchy (50,0%).

## Partycypacja społeczna: działania podejmowane przez mieszkańców na rzecz Okręgu Chełmińskie

Zazwyczaj czujemy więź z miejscem, z którego pochodzimy, w którym się wychowaliśmy lub w którym się osiedliśmy na stałe. Czując tożsamość lokalną łatwiej jest angażować się w różnego rodzaju inicjatywy, aktywności lokalne. Jest to często wręcz naturalna potrzeba przynależności do grupy i decyzyjności odnośnie miejsca zamieszkania. Tym niemniej w mniejszych miejscowościach, np. na wsiach ze względu na, np. mniejszą liczbę ludności oraz przewagę ludności autochtonicznej łatwiej jest organizować różnego rodzaju inicjatywy lub w nich uczestniczyć. W miastach funkcjonuje to nieco inaczej, ponieważ poza mieszkańcami- autochtonami, wielu jest przyjezdnych allochtonów. Niestety coraz częściej zdarza się, że osoby mieszkające w mieście nie znają swoich sąsiadów, a co za tym idzie, nie angażują się w lokalne wydarzenia, aktywności, a tym bardziej nie czują się na siłach, by takie aktywności organizować. Może być to spowodowane m.in. dużą liczbą ludności w miastach, które wpływają na większą anonimizację życia społecznego. W rezultacie mieszkańcy miast relatywnie słabo się znają, mniej przywiązują się do miejsca zamieszkania i wykazują niższy stopień afiliacji przestrzennej, co przekłada się na niższy stopień

zaangażowania w realizację inicjatyw lokalnych. W niniejszym badaniu chciano w związku z tym sprawdzić, jak te kwestie kształtują się w obrębie Okręgu Chełmińskiego.

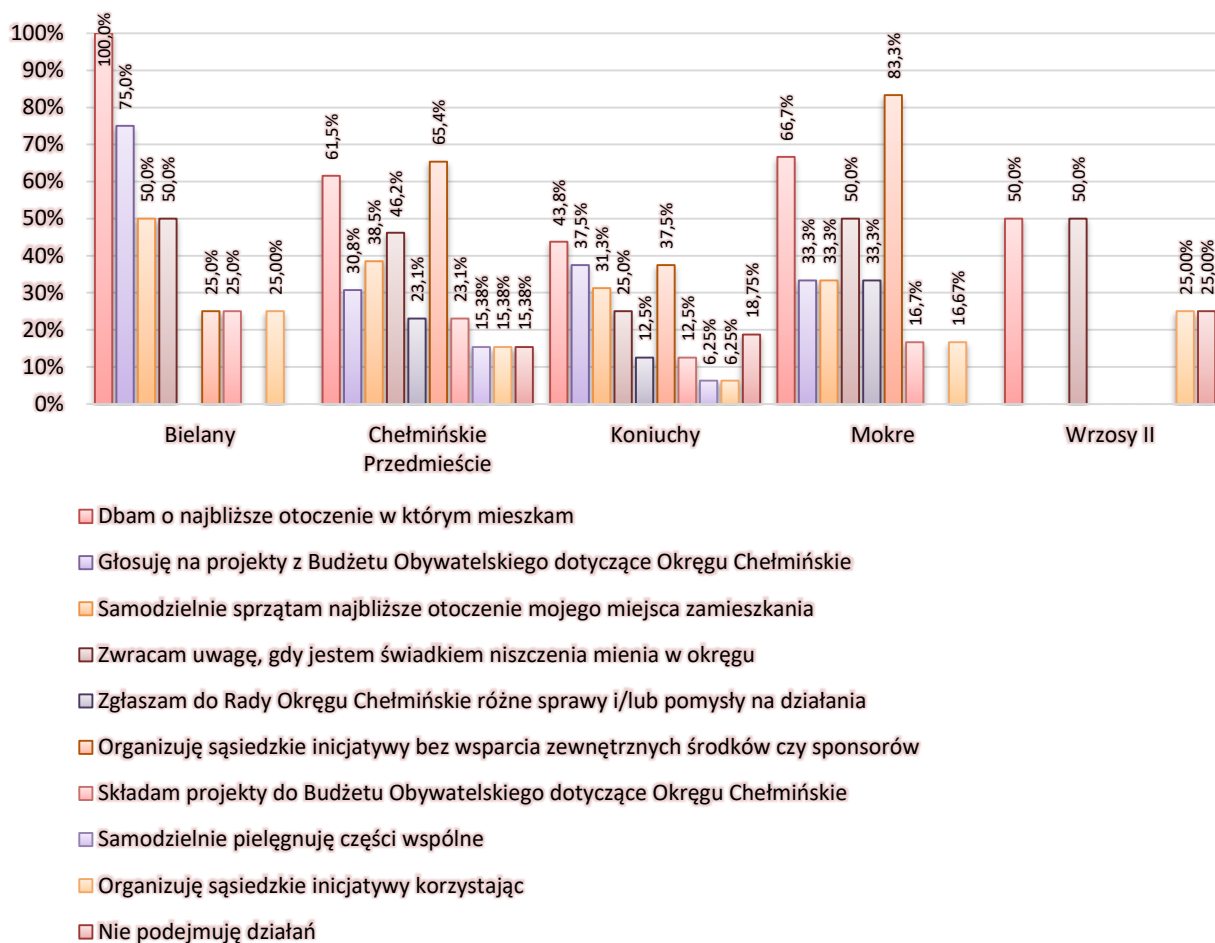


Ryc. 22 Struktura odpowiedzi na pytanie: "Jakie działania na rzecz Okręgu Chełmińskiego sam/sama podejmujesz?"

Źródło: Opracowanie własne na podstawie badań ankietowych (N = 232) \* pytanie wielokrotnego wyboru

W pierwszej kolejności badanych zapytano, jakie działania na rzecz Okręgu Chełmińskiego podejmują sami (ryc. 22). Spośród wariantów espondenci mogli wybrać kilka z nich, a łącznie udzielonych zostało 232 odpowiedzi. Tylko co czwarty badany nie podejmował żadnych aktywności (25,0%) Ponad połowa osób (59,5%) wskazała, że dba o najbliższe otoczenie poprzez podstawowe czynności nie wpływające negatywnie na otoczenie oraz zgłaszanie różnego rodzaju uszkodzeń, dzikich wysypisk itp. Wielu ankietowanych wskazało też: uczestnictwo w głosowaniu na projekty z Budżetu Obywatelskiego dotyczące Okręgu Chełmińskiego (40,5%), samodzielne sprzątnięcie najbliższej okolicy (39,3%), zwracanie uwagi, gdy jest się świadkiem niszczenia mienia (31,0%) oraz zgłaszanie do Rady Okręgu Chełmińskiego różnych spraw i/lub pomysłów na działania (28,6%). Poniżej 20% uzyskały odpowiedzi odnośnie organizacji sąsiedzkich inicjatyw, składania projektów do Budżetu Obywatelskiego ogółem oraz samodzielnej pielęgnacji części wspólnych.



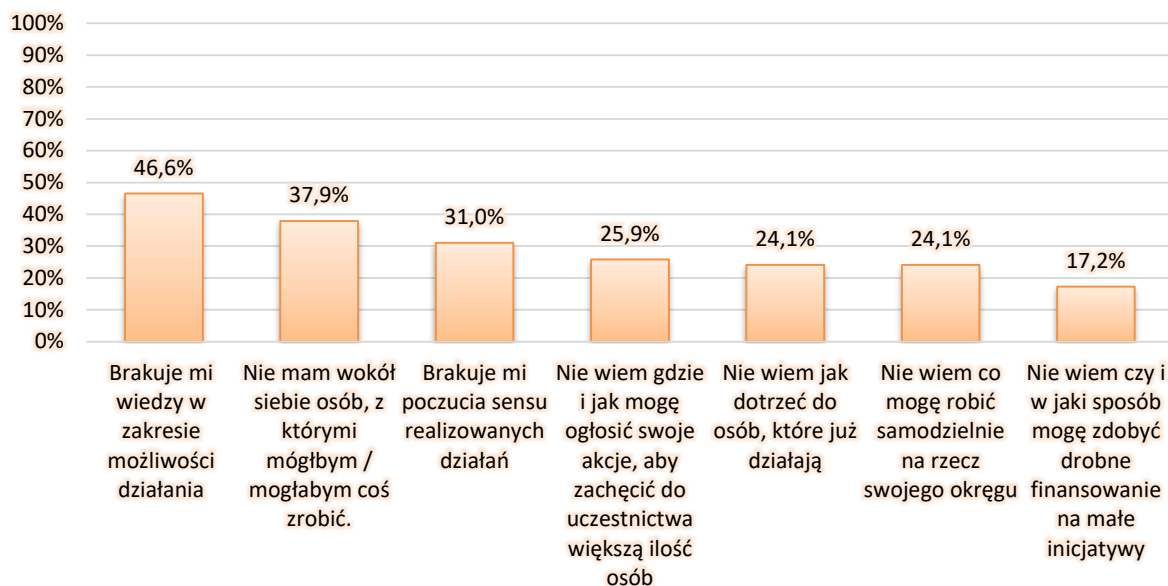


Ryc. 23 Struktura odpowiedzi na pytanie: "Jakie działania na rzecz Okręgu Chełmińskie sam/sama podejmujesz?" wg zadeklarowanego miejsca zamieszkania w jednostkach Okręgu Chełmińskie.

Źródło: Opracowanie własne na podstawie badań ankietowych (N = 56) \* pytanie wielokrotnego wyboru

Powyższa rycina przedstawia odpowiedzi respondentów odnośnie działań podejmowanych samodzielnie w Okręgu Chełmińskie w odniesieniu do miejsca zamieszkania w granicach Okręgu Chełmińskie (ryc.23). Odpowiedzi są wyraźnie zróżnicowane. Wszystkie osoby mieszkające na Bielanach dbają o swoje najbliższe otoczenie, 75,0% mieszkańców głosuje na projekty z Budżetu Obywatelskiego dotyczące Okręgu Chełmińskie, 50,0% osób sprząta najbliższe otoczenie oraz zwraca uwagę na niszczenie mienia. Mieszkańcy Bielan biorący udział w ankiecie nie zgłaszają do Rady Okręgu Chełmińskie różnych spraw i pomysłów na działania oraz nie pielęgnują części wspólnych. Spośród mieszkańców Chełmińskiego Przedmieścia najwięcej osób organizuje sąsiedzkie inicjatywy nie korzystając z zewnętrznych środków (65,4%), dba o najbliższe otoczenie (61,5%) oraz reaguje na niszczenie mienia (46,2%). Tylko 15,3% osób zamieszkujących Chełmińskie Przedmieście nie podejmuje żadnych działań. Wśród mieszkańców Koniuchów najwięcej osób dba o najbliższe otoczenie (43,8%), głosuje na projekty z Budżetu Obywatelskiego dotyczące Okręgu Chełmińskie (37,5%) oraz organizuje sąsiedzkie inicjatywy nie korzystając z zewnętrznych środków (37,5%). Część respondentów mieszkających na Koniuchach nie podejmuje żadnych działań (18,7%). Mieszkańcy z Mokrego najczęściej organizują sąsiedzkie inicjatywy bez wsparcia zewnętrznych środków (83,3%), dbają o najbliższe otoczenie (66,7%) i reagują na niszczenie mienia (50,0%). Osoby zamieszkujące Mokre nie organizują sąsiedzkich inicjatyw korzystając z zewnętrznego wsparcia, a co szоста osoba (16,67%) nie podejmuje żadnych działań. Anketowani mieszkający na Wrzosach II spośród wszystkich możliwych odpowiedzi wybrali 3 działania: dbanie o najbliższe otoczenie (50,0%), reagowanie

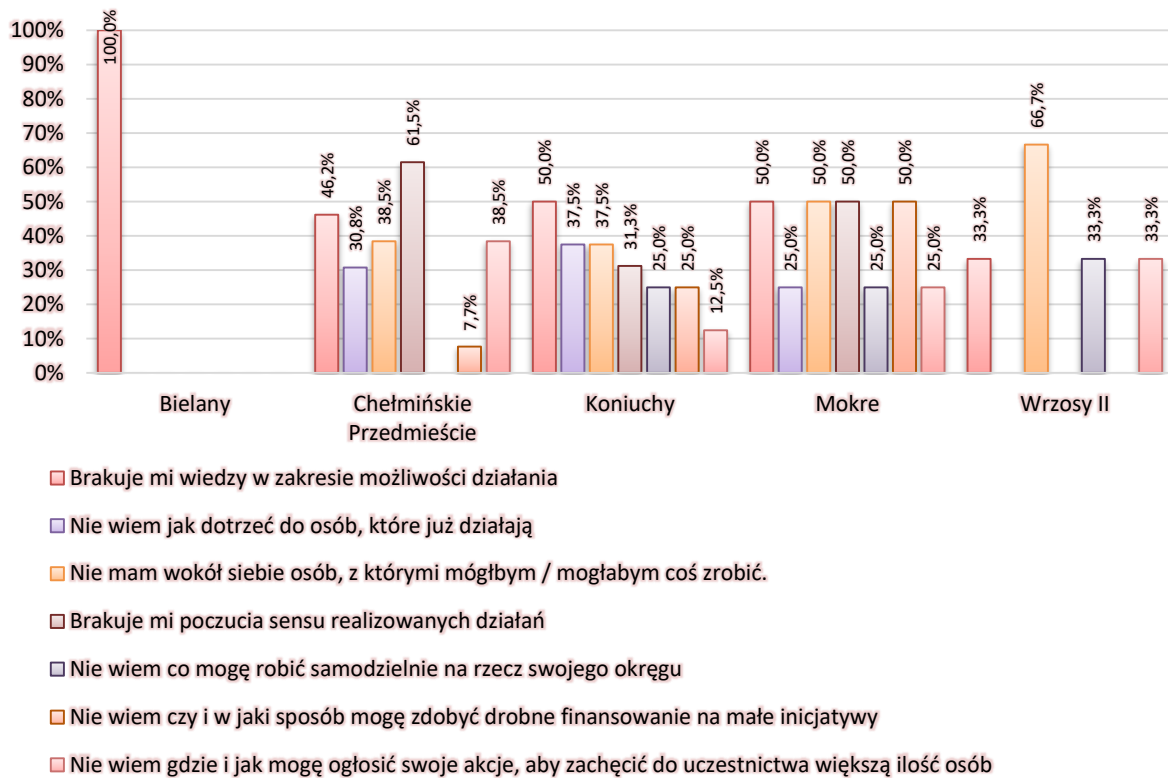
na niszczenie mienia (50,0%) oraz organizowanie sąsiedzkich inicjatyw korzystając z zewnętrznych środków (25,0%). Część osób nie podejmuje żadnych działań (25,0%).



Ryc. 24 Struktura odpowiedzi na pytanie: "Jeśli działasz na rzecz Okręgu Chełmińskiego czy okolicy w granicach okręgu, w której mieszkasz to jakie zauważasz trudności, aby podejmować działania?"

Źródło: Opracowanie własne na podstawie badań ankietowych (N = 120) \* pytanie wielokrotnego wyboru

Wśród odpowiedzi na pytanie odnośnie działań, jakie mieszkańcy podejmują na rzecz Okręgu Chełmińskiego samodzielnie, respondenci mieli możliwość zaznaczenia odpowiedzi „nie podejmuję działań” i zaznaczyło tę odpowiedź 25,0% respondentów (ryc.22). Powyższy wykres (ryc.24) prezentuje strukturę odpowiedzi na pytanie odnośnie tego, jakie trudności zauważają mieszkańcy w podejmowaniu różnego rodzaju przedsięwzięć. Aż 46,6% mieszkańców deklaruje, że brakuje im wiedzy w zakresie możliwości działania. Wielu respondentów zaznaczyło również odpowiedź odnośnie braku osób wokół siebie, z którymi mogliby je podejmować (37,9%), czy poczucia braku sensu realizowania działań (31,0%). Co czwarty badany zauważył, iż nie wie, gdzie i jak może ogłosić swoje akcje, zachęcić do uczestnictwa większą ilość osób (25,9%), nie wie, jak dotrzeć do osób, które już działają (24,1%), nie wie, co może robić samodzielnie na rzecz swojego Okręgu (24,1%). Najmniej osób zaznaczyło odpowiedź odnośnie niewiedzy i sposobu na zdobycie drobnego finansowania na małe inicjatywy (17,2%).

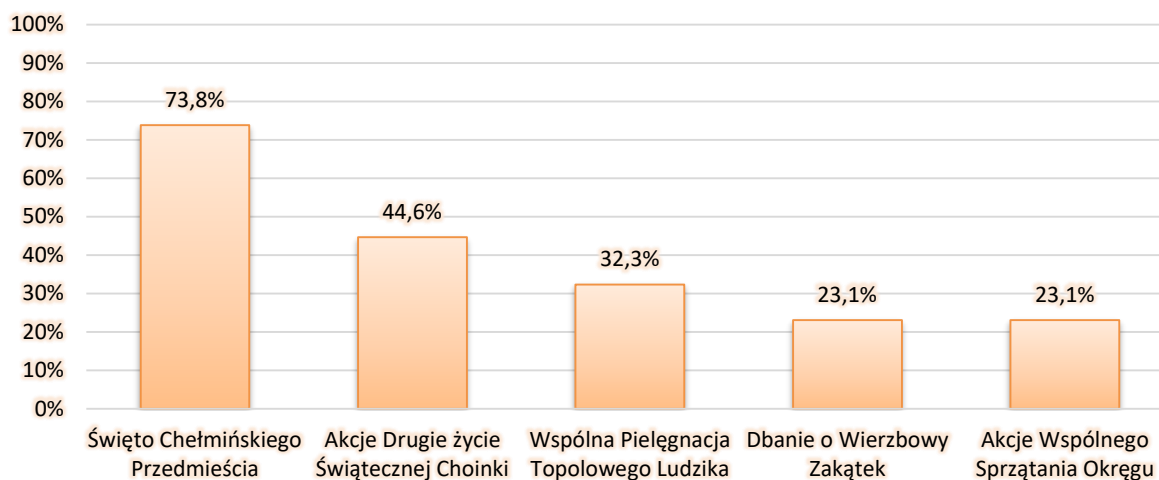


Ryc. 25 Struktura odpowiedzi na pytanie: „Jeśli działasz na rzecz Okręgu Chełmińskie czy okolicy w granicach okręgu, w której mieszkasz to jakie zauważasz trudności, aby podejmować działania?” wg zadeklarowanego miejsca zamieszkania w jednostkach Okręgu Chełmińskie

Źródło: Opracowanie własne na podstawie badań ankietowych (N = 37) \* pytanie wielokrotnego wyboru

Kwestię tę rozpatrzono także w odniesieniu do miejsca zamieszkania ankietowanych (ryc.25). Wszyscy mieszkańcy Bielany wskazali odpowiedź dotyczącą braku wiedzy w zakresie możliwości działań. Respondenci zamieszkujący Chełmińskie Przedmieście najczęściej wskazywali odpowiedź dotyczącą braku poczucia sensu podejmowania realizacji działań samodzielnie (61,5%). Największa ilość mieszkańców Koniuchów wskazała brak wiedzy w zakresie możliwości działania (50,0%). Aż 50,0% osób, które zamieszkują Mokre, wskazało cztery odpowiedzi: brakuje mi wiedzy w zakresie możliwości działania; nie mam wokół siebie osób, z którymi mógłbym/mogłabym coś zrobić; brakuje mi poczucia sensu realizowanych działań; nie wiem, czy i w jaki sposób mogę zdobyć drobne finansowanie na małe inicjatywy. Wśród mieszkańców Wrzosów II wyszczególniła się bardziej jedna z odpowiedzi, dotycząca braku osób wokół siebie chętnych do działania (66,7%).

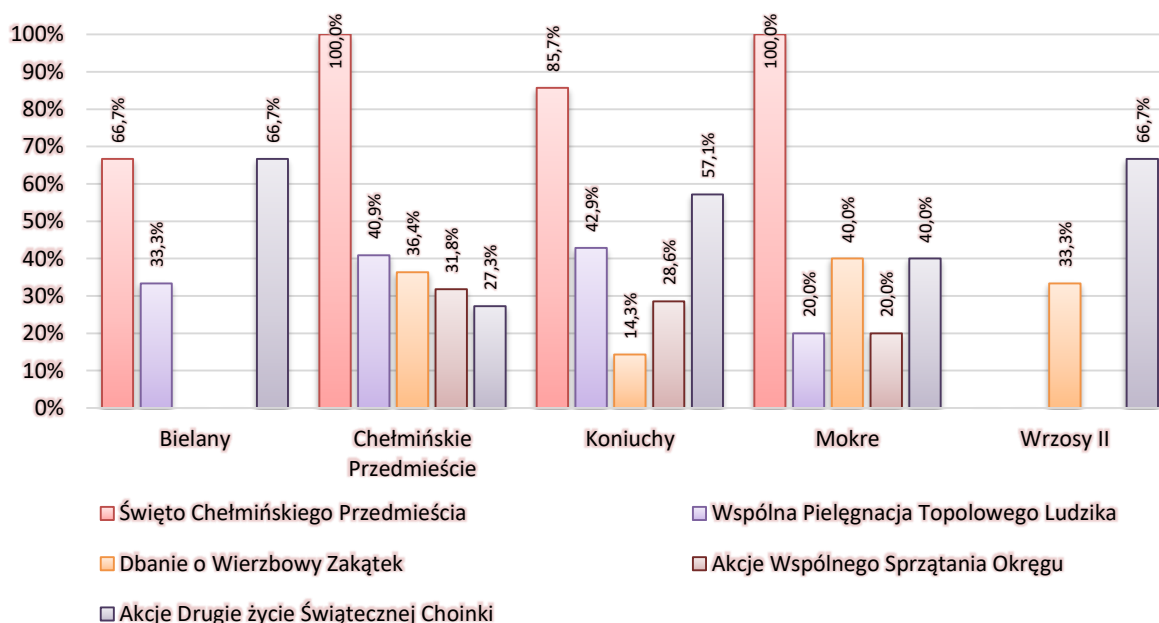
## Ocena podmiotów działających na rzecz Okręgu Chełmińskiego



Ryc. 26 Struktura odpowiedzi na pytanie: "Które z wymienionych działań podejmowanych na rzecz Okręgu Chełmińskiego rozpoznajesz?"

Źródło: Opracowanie własne na podstawie badań ankietowych (N = 128) \* pytanie wielokrotnego wyboru

W badaniu ankietowym zostało zawarte pytanie odnośnie rozpoznawalności wśród mieszkańców działań podejmowanych na rzecz Okręgu Chełmińskiego. Najbardziej znanym działaniem wśród mieszkańców Okręgu Chełmińskiego jest Święto Chełmińskiego Przedmieścia (73,8%). Prawie co drugi badany (44,6%) uznał, że takim działaniem jest akcja Drugie Życie Świątecznej Choinki. Co trzeci badany (32,3%) wskazał Wspólną Pielęgnację Topolowego Ludzika, co czwarty (23,1%) - Dbanie o Wierzbowy Zakątek i akcję Wspólnego Sprzątania Okręgu.

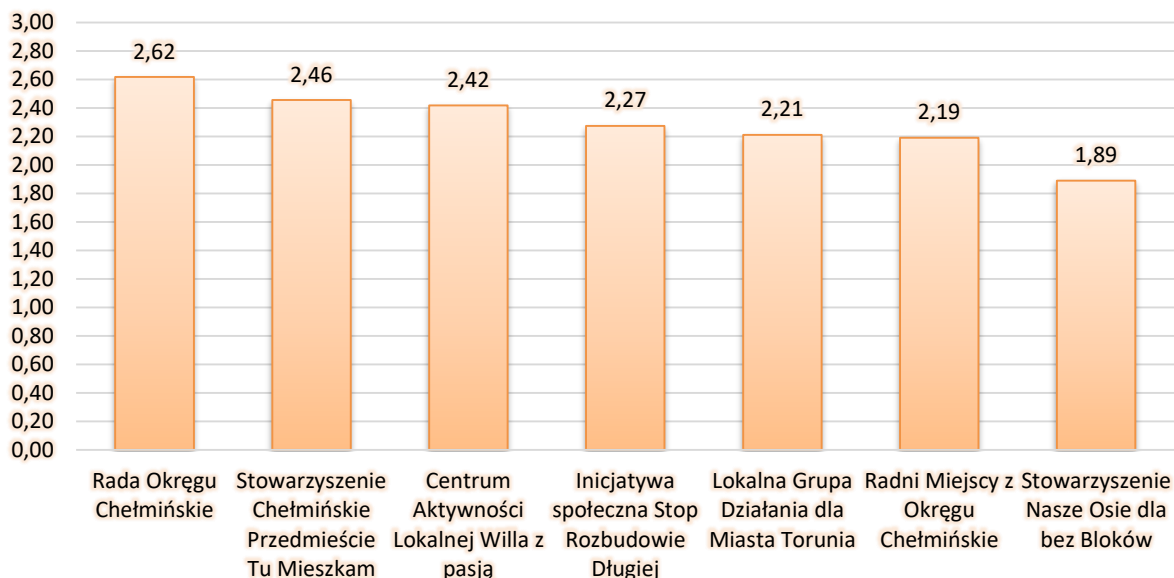


Ryc. 27 Struktura odpowiedzi na pytanie: "Które z wymienionych działań podejmowanych na rzecz Okręgu Chełmińskiego rozpoznajesz?" wg zadeklarowanego miejsca zamieszkania w jednostkach Okręgu Chełmińskiego

Źródło: Opracowanie własne na podstawie badań ankietowych (N = 47) \* pytanie wielokrotnego wyboru

Rozpoznawalność działań na rzecz Okręgu Chełmińskiego wśród mieszkańców rozpatrzono według zadeklarowanego miejsca zamieszkania. Święto Chełmińskiego Przedmieścia rozpoznają wszyscy mieszkańcy udzielający odpowiedzi z Chełmińskiego Przedmieścia oraz jednostki Mokre. Wysoka

rozpoznawalność tego wydarzenia jest widoczna również wśród mieszkańców Bielana (66,7%) i Koniuchów (85,7%). Mieszkańcy Bielana na równi ze Świętym Chełmińskiego Przedmieścia rozpoznają również akcję Drugie Życie Świętecznej Choinki. Co ciekawe, osoby zamieszkujące Chełmińskie Przedmieście, Koniuchy oraz Mokre rozpoznają w mniejszym lub większym stopniu wszystkie inicjatywy. Natomiast mieszkańcy Wrzosów II wskazywali w odpowiedziach dbanie o Wierzbowy Zakątek (33,3%) oraz akcję Drugie Życie Świętecznej Choinki (66,7%).



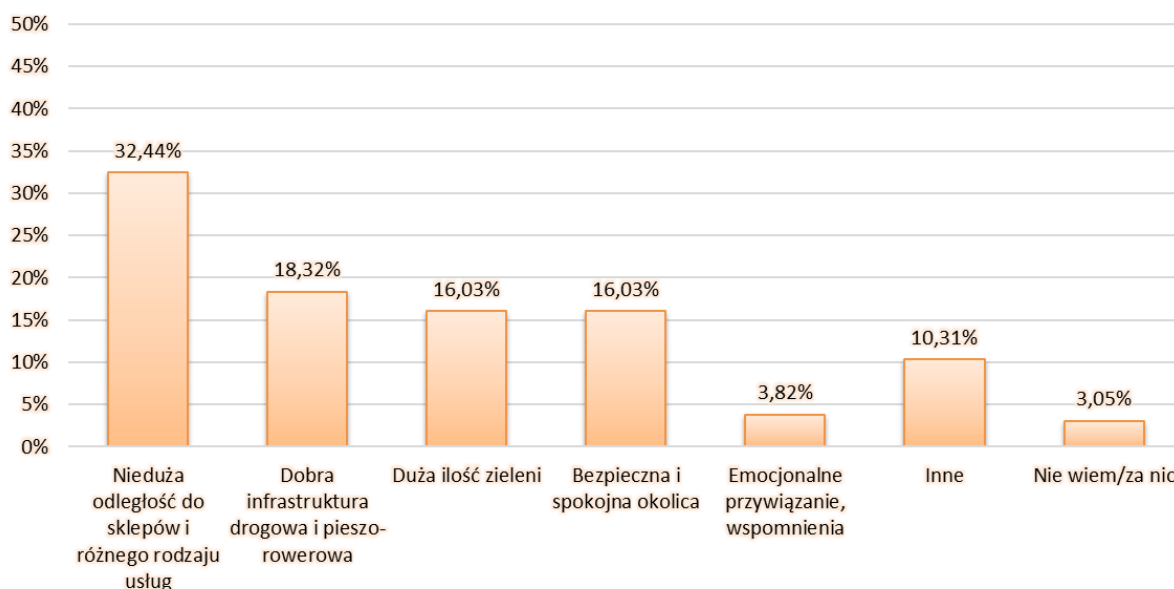
Ryc. 28 Średnia ocena znajomości osób i/lub podmiotów działających na rzecz Okręgu Chełmińskie (w skali 1-5, gdzie 1 oznaczało niską znajomość a 5 - bardzo dobrą znajomość)

Źródło: Opracowanie własne na podstawie badań ankietowych (N = 50)

Wśród pytań pojawiła się również kwestia dotycząca znajomości podmiotów działających na rzecz Okręgu Chełmińskie (ryc.28). Respondenci oceniali swoją znajomość w skali od 1 – 5, gdzie 1 oznaczało niską znajomość natomiast 5 - bardzo dobrą znajomość danego podmiotu. Generalnie w trakcie badania wykazano, że znajomość organizacji działających na rzecz Okręgu Chełmińskie wśród mieszkańców jest dość przeciętna. Średnia ocena przy każdym podanym podmiocie wynosiła około 2,5 (na 5 możliwych do zdobycia). Najwyższa wartość została przyznana Radzie Okręgu Chełmińskie (2,62), natomiast najniższa rozpoznawalność dotyczyła podmiotu Stowarzyszenie Nasze Osiedla bez Bloków (1,89).

## Percepcja przestrzeni i działania w Okręgu Chełmińskie w świetle wywiadów ustrukturyzowanych

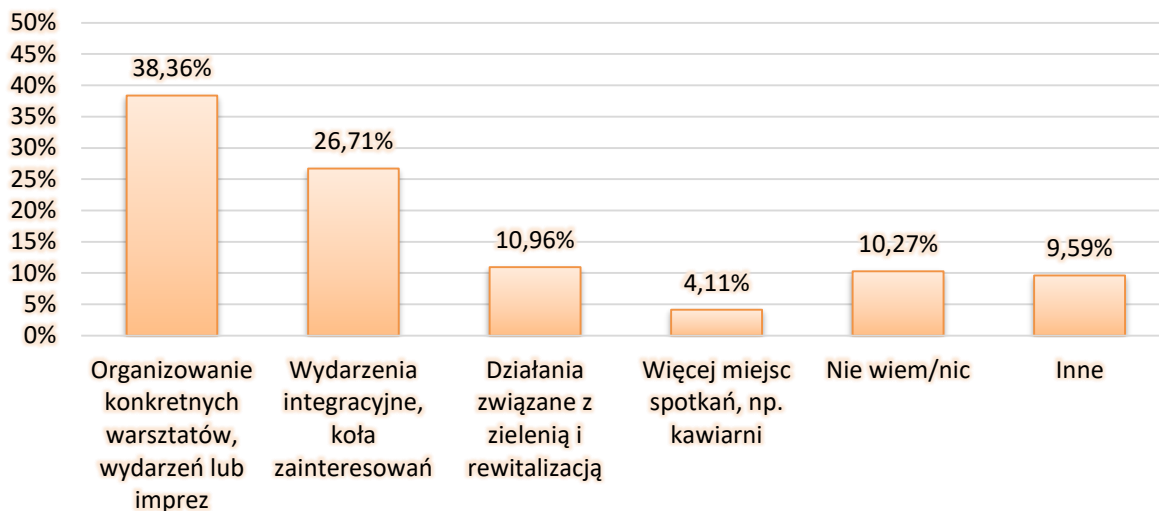
W geoankiecie zostały zawarte pytania, w których respondenci mogli w otwartym pytaniu wypowiedzieć się, wyrazić swoją opinię na temat Okręgu Chełmińskiego. Taka możliwość nie ograniczała się tylko do geoankiety, ale była także dostępna w trakcie wywiadów ustrukturyzowanych przeprowadzanych podczas organizowanych spotkań. Uzyskane odpowiedzi pozwoliły na poznanie subiektywnych opinii mieszkańców Okręgu Chełmińskiego na temat percepcji ich Okręgu, działań podejmowanych w Okręgu oraz działań, które powinny być podejmowane w obliczu diagnozowanych problemów.



Ryc. 29 Struktura odpowiedzi na pytanie "Czy jest coś za co lubi/ceni Pan/Pani Okręg Chełmiński?"

Źródło: Opracowanie własne na podstawie wywiadów ustrukturyzowanych (N=262) \*pytanie z wywiadu ustrukturyzowanego

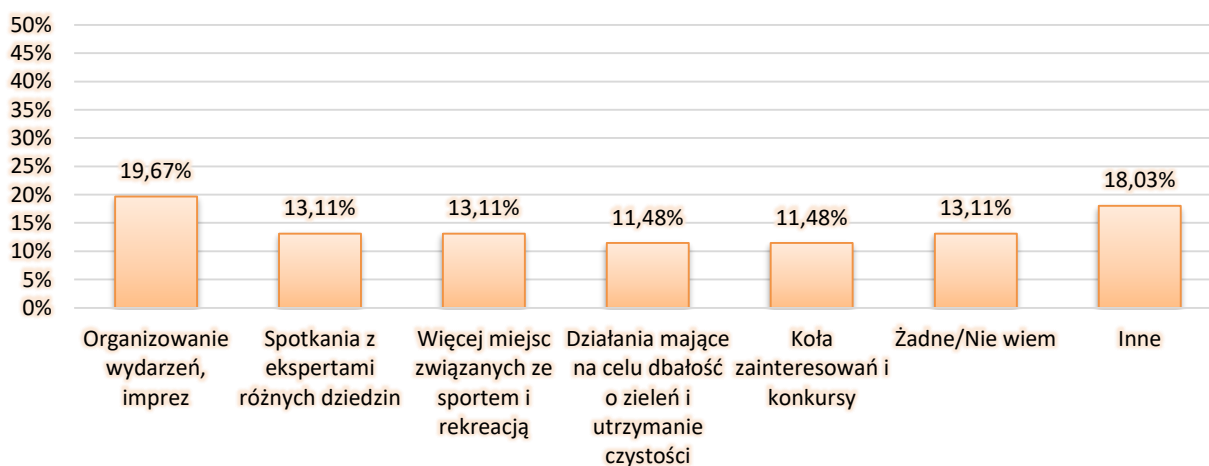
Wywiadu podczas spotkań w terenie udzieliło 158 osób, natomiast ich odpowiedzi zostały skategoryzowane tak, aby można było wskazać pewne prawidłowości (ryc.29). Pierwsze pytanie w tej grupie brzmiało: "Czy jest coś, za co lubi/ceni Pan/Pani Okręg Chełmiński?". Najwięcej osób (32,4%) powiedziało, że lubi i ceni Chełmińskie za bliskość sklepów i usług podstawowych oraz za niewielką odległość od toruńskiej Starówki. Mieszkańcy doceniali również dobrą infrastrukturę drogową oraz pieszo-rowerową (18,3%). Wiele osób wymieniło dobrze skomunikowane ścieżki rowerowe, częste połączenia komunikacji miejskiej oraz powstającą linię tramwajową, a także dużą ilość zieleni (16,03%), jednak kładziono tutaj nacisk przede wszystkim na bliskość lasu oraz dużą ilość zieleni konkretnie przy swoim miejscu zamieszkania. Mieszkańcy Okręgu Chełmińskiego cenili sobie bezpieczeństwo i spokój w okolicy, w której mieszkają (16,0%) wspominali również o miłym i życzliwym sąsiedztwie. Wyróżniono również kategorię odnośnie emocjonalnego przywiązania do zamieszkiwanej przestrzeni oraz istotnych wspomnień związanych z tą przestrzenią. Kilka osób wspominało dawne czasy w kontekście większej ilości zieleni na osiedlach oraz większej ilości historycznej zabudowy. W kategorii „inne” zamieszczono odpowiedzi (10,3%), które ciężko było sklasyfikować do konkretnej kategorii. Mieszkańcy wymieniali tu m.in. urozmaiconą architekturę Okręgu Chełmińskiego zwracając uwagę na historyczną zabudowę; place zabaw; wybiegi dla psów oraz porządek. Kilka osób (3,0%) nie wiedziało za co lubi Okręg Chełmiński lub otwarcie mówiło, że nie jest to przyjazne miejsce.



Ryc. 30 Struktura odpowiedzi na pytanie "Jakie działania dla mieszkańców Okręgu Chełmińskiego byłyby atrakcyjne dla Pana/Pani? W jakich działaniach chętnie brał(a)by Pan/Pani udział? "

Źródło: Opracowanie własne na podstawie wywiadów ustrukturyzowanych (N=146) \*pytanie z wywiadu ustrukturyzowanego

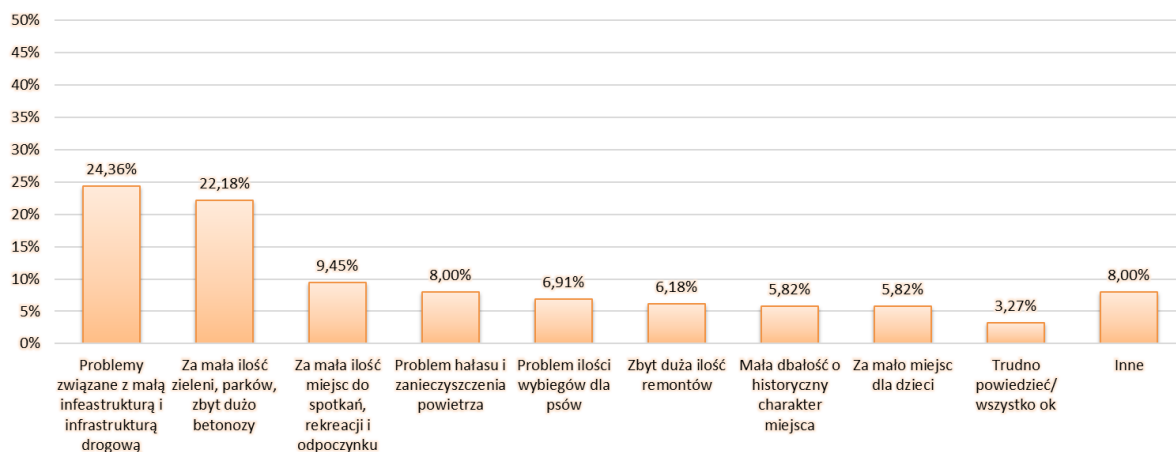
Drugie pytanie dotyczyło działań, które mogłyby być atrakcyjne dla mieszkańców i w których chętnie braliby udział (ryc. 30). Okazało się, że największym powodzeniem (38,4%) cieszyłyby się organizowane tematyczne warsztaty (taniec, zajęcia artystyczne, zajęcia dla dzieci, spotkania z reprezentantami różnych dziedzin, itd.), wydarzenia (sportowe, pikniki, ogniska, teleturnieje, spacer, itd.) lub imprezy (festyny, koncerty, itd.). Kolejnym wyszczególnionym zagadnieniem były wydarzenia integracyjne i koła zainteresowań (26,7%). Zwrócono tutaj przede wszystkim uwagę na seniorów, ponieważ duża część osób udzielających wywiadu twierdziła, że brakuje przedsięwzięć poświęconych osobom starszym. Natomiast w wielu odpowiedziach kładziono też nacisk na integrację sąsiedzką, padały także propozycje konkretnych kół zainteresowań np. klub komputerowy, koło ekologiczne. Mieszkańcy Okręgu Chełmińskiego braliby udział również w działaniach związanych z zielenią i rewitalizacją (11,0%). Rozmówcy proponowali, np. wspólne sadzenie drzew i roślin, ogród społeczny, wspólne sprzątanie. Zwrócono uwagę na niewystarczającą ilość miejsc do spotkań, np. kawiarnie i skwery z ławkami (4,1%). Co dziesiąty badany (9,6%) zwrócił uwagę na inne aspekty, np. zbyt małą ilość sklepów spożywczych, brak ścieżek rowerowych lub brak poczucia, że różnego rodzaju działania mogą cokolwiek poprawić. Podobnie co dziesiąty badany (10,3%) nie wiedział, jakich chciałby zmian lub niczego by nie zmieniał.



Ryc. 31 Struktura odpowiedzi na pytanie: "Jakie działania mogłyby być organizowane w granicach Okręgu Chełmińskiego, aby były zbieżne z Twoimi zainteresowaniami lub tym co lubisz robić w wolnym czasie?"

Źródło: Opracowanie własne na podstawie badań ankietowych (N=61) \*pytanie otwarte

W pytaniu otwartym z geoankiety dotyczącym działań, które mogłyby być organizowane w granicach Okręgu Chełmińskiego tak, aby były one zbieżne z zainteresowaniami respondentów lub tym, co lubią robić w wolnym czasie (ryc. 31) respondenci udzielili podobnych odpowiedzi (ryc.30). Tutaj również zwrócono uwagę na organizowanie różnego rodzaju wydarzeń, imprez (19,7%) oraz spotkań z ekspertami z różnych dziedzin (13,1%). Inna wyszczególniona kategoria była związana z większą ilością miejsc do uprawiania sportu i rekreacji (13,1%). Natomiast powtarzała się kategoria związana z działaniami mającymi na celu dbałość o zieleni i utrzymanie czystości (11,48%) oraz z funkcjonowaniem kół zainteresowań (11,5%). Pojawiły się też dodatkowe pomysły (18,0%), np. szafki do wymieniania się książkami, mniejszy ruch samochodowy na osiedlu, pomoc osobom starszym oraz większa ilość sklepów. Tylko 13,1% osób biorących udział w geoankiecie nie chciałoby żadnych działań lub nie wie, jakie działania byłyby odpowiednie.

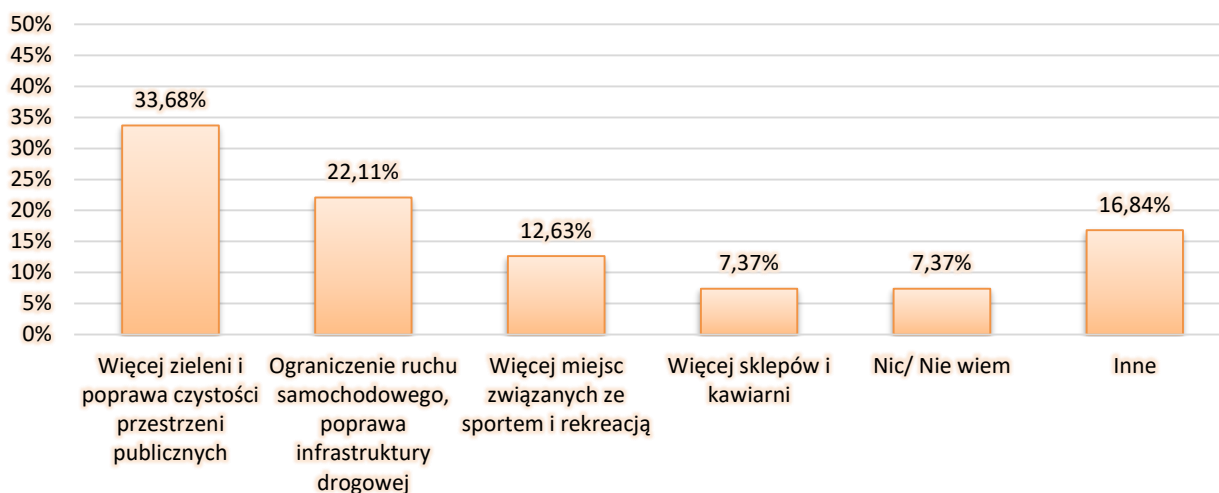


Ryc. 32 Struktura odpowiedzi na pytanie "Czy w granicach Okręgu Chełmińskiego należy coś zmienić? Jeśli tak, jakie problemy Okręgu Pan/Pani zauważa? Czym i gdzie należy się tutaj zająć? "

Źródło: Opracowanie własne na podstawie wywiadów ustrukturyzowanych (N=275) \*pytanie z wywiadu ustrukturyzowanego

Podczas wywiadu trzecie i ostatnie pytanie było związane z propozycją zmian, jakie mieszkańcy Okręgu Chełmińskiego zauważają i diagnozą problemów, którymi należy się zająć (ryc.32). Najwięcej osób wskazało problemy związane z małą infrastrukturą i infrastrukturą drogową (24,4%). Odnośnie małej infrastruktury zwracano uwagę głównie na zbyt małą ilość ławek, oświetlenie w tylko niektórych miejscach oraz zbyt małą ilość koszy na śmieci. W kontekście infrastruktury drogowej mieszkańcy akcentowali duży ruch i nadmierną prędkość pojazdów, słabą komunikację w niektórych miejscach oraz zły stan dróg. Wielu mieszkańców wskazało również zbyt małą ilość zieleni, parków, powiększające się zjawisko betonozy i nadmierną wycinkę drzew w obszarze Okręgu Chełmińskiego (22,2%). Podczas rozmów wspomniano również o zbyt małej ilości miejsc do spotkań, rekreacji i odpoczynku, wymieniano też zbyt małą ilość restauracji, basenów, ławek w zacienionych miejscach, itd. Mieszkańcy wskazywali dużą ilość remontów (6,18%), a co za tym idzie również na problem hałasu (8%). Problem hałasu połączono również z problemem zanieczyszczenia powietrza, na które uskarżali się mieszkańcy, a które było powiązane z ilością spalin oraz paleniem w piecach nieodpowiednimi materiałami. Osoby mieszkające w Okręgu Chełmińskim cenili sobie historyczny charakter tego miejsca oraz zabytkowe budynki, zauważając jednocześnie zaniedbaną lub niszczącą, a później rozbieraną zabudowę (5,8%). Część rozmówców zwróciła uwagę na zbyt małą ilość miejsc dla dzieci, np. placów zabaw (5,8%). Mieszkańcy zauważali też problem braku wystarczającej ilości wybiegów dla psów, podkreślali niedbałość w zakresie sprzątania psich odchodów (6,9%). Niektórzy wymieniali też inne problemy (8,0%), np. małą liczbę mniejszych punktów handlowych, puste przestrzenie przystosowane dla ludzi, brak poczucia tożsamości lokalnej, niską kulturę parkowania itd. Mniej niż 5% osób nie wymieniło żadnych problemów lub uważało, że takich nie ma w przestrzeni Okręgu Chełmińskiego.





Ryc. 33 Struktura odpowiedzi na pytanie: "Co Twoim zdaniem w granicach Okręgu Chełmińskiego należy zmienić, poprawić, aby było to lepsze miejsce dla Ciebie?"

Źródło: Opracowanie własne na podstawie badań ankietowych (N=95) \*pytanie otwarte

Odpowiedzi udzielone w geoankiecie na pytanie odnośnie tego, co należałoby zmienić lub poprawić w granicach Okręgu Chełmińskiego (ryc.33) są podobne do odpowiedzi udzielonych podczas wywiadu (ryc.32). Mieszkańcy zwrócili tutaj największą uwagę na ilość zieleni i poprawę czystości przestrzeni publicznych (33,7%). Kolejnym problemem wyszczególnionym w granicach Okręgu Chełmińskiego był duży ruch samochodowy, uciążliwa budowa tramwaju oraz problemy z komunikacją miejską (22,1%). Respondenci zwracali uwagę na zbyt małą ilość miejsc związanych ze sportem i rekreacją (12,6%), podawali pomysły odnośnie stworzenia skate parku i większej ilości siłowni zewnętrznych. Pod kątem usług mieszkańcy chcieliby więcej sklepów oraz kawiarni w granicach Okręgu Chełmińskiego (7,4%). Wśród odpowiedzi zamieszczonych pod kategorią „inne” mieszkańcy wskazywali przede wszystkim zbyt małą ilość wybiegów dla psów oraz miejsc dla dzieci (16,8%). Niecałe 10% respondentów nic by nie zmieniło.

## Podsumowanie

Ze 107 respondentów 65 udzieliło odpowiedzi odnośnie miejsca zamieszkania. Pytania przestrzenne i odniesienie ich do miejsca zamieszkania pozwoliły uzyskać obraz tego w jakich aspektach Okręg Chełmiński wypada słabo, średnio bądź dobrze. Wśród mieszkańców tylko 1/5 respondentów uprawia sport w granicach Okręgu Chełmińskiego. W obecnych czasach ludzie są świadomi, jak ważna jest aktywność fizyczna i dla większości jest to stały element codziennego funkcjonowania. Respondenci również wspominali w odpowiedziach o tym, że lubią i uprawiają różnego rodzaju sporty, więc tak mała liczba osób wykonująca aktywności sportowe w granicach Okręgu Chełmińskiego może świadczyć o słabym zagospodarowaniu infrastruktury sportowej w tym obszarze. Okręg Chełmiński wypada średnio patrząc na uzyskane odpowiedzi w kontekście miejsc, w których respondenci spędzają czas ze znajomymi, sąsiadami odniesionymi do miejsca zamieszkania, ponieważ z 65 osób, które udzieliły odpowiedzi na pytanie o miejsce zamieszkania, 24 osoby wskazały miejsca w Okręgu Chełmińskim, w których spotykają się z bliskimi. Może to świadczyć o niewystarczającej ilości atrakcyjnych miejsc dla mieszkańców okręgu pod tym względem. Problem wart uwagi występuje też w odniesieniu do miejsc rekreacji, ponieważ ok. 1/2 osób zamieszkujących okręg wskazała w przestrzeni okręgu miejsca, w które uczęszcza w tym celu. Również w odpowiedziach na pytania otwarte oraz w wywiadach ustrukturyzowanych mieszkańcy sygnalizowali niewystarczającą ilość miejsc tego typu. Okręg Chełmiński wypada najlepiej w dostępności usług pozwalających na zaspokojenie codziennych potrzeb oraz załatwienie spraw. Należy jednak odnotować, że w zakresie usług najlepiej w opinii badanych pod tym względem zostało ocenione Chełmińskie Przedmieście. Ponadto, rozpatrując sytuację mieszkańców poszczególnych jednostek, zarysowuje się obraz Okręgu, którego mocnym rdzeniem jest Chełmińskie Przedmieście, Mokre i Koniuchy. Natomiast Bielany, a

zwłaszcza Wrzosy II, czyli jednostki skrajne, wydają się być obszarami, w których mieszkańcy w mniejszym stopniu korzystają z udogodnień całego Okręgu Chełmińskiego i w mniejszym stopniu integrują się z Okręgiem.

Mieszkańcy Okręgu Chełmińskiego dość często angażują się w działania na rzecz tego okręgu. Działania te najczęściej obejmują dbałość o najbliższe otoczenie, głosowanie na projekty z Budżetu Obywatelskiego dotyczące Okręgu Chełmińskiego oraz samodzielne sprzątanie najbliższego otoczenia danego mieszkańca. Na tym tle relatywnie rzadko sygnalizują trudności związane z takimi działaniami, co należy ocenić bardzo pozytywnie. Główne trudności zgłaszane przez mieszkańców obejmowały brak wiedzy w zakresie możliwości działania, brak osób w najbliższym otoczeniu chętnych do wspólnego działania oraz brak poczucia sensu realizowanych działań. Żadne działania na rzecz zamieszkiwanej przez siebie przestrzeni nie są podejmowane przez co czwartego mieszkańca Okręgu, przy czym największy brak aktywności odnotowano wśród mieszkańców Wrzosów II, a najmniejszy - wśród mieszkańców Chełmińskiego Przedmieścia.

Przy ocenie przedsięwzięć i podmiotów działających na rzecz Okręgu Chełmińskiego mieszkańcy wykazali się przeciętną znajomością działań oraz podmiotów. Wśród działań wymienionych na rzecz Okręgu Chełmińskiego mieszkańcy rozpoznawali przede wszystkim Święto Chełmińskiego Przedmieścia, które wymieniali również podczas wywiadów ustrukturyzowanych, oraz akcję Drugie Życie Świątecznej Choinki. Rozpoznawalność przedsięwzięć różniła się w zależności od jednostki zamieszkiwanej w granicach Okręgu Chełmińskiego, największa była w granicach Chełmińskiego Przedmieścia, a najmniejsza była w granicach Bielani i Wrzosów II. Wśród podmiotów działających na rzecz Okręgu mieszkańcy wymieniali głównie: Radę Okręgu Chełmińskiego, Stowarzyszenie Chełmińskie Przedmieście Tu Mieszkam i Centrum Aktywności Lokalnej Willa z Pasją. Warto zwiększyć rozpoznawalność działań oraz podmiotów za pomocą odpowiedniej promocji, np. w mediach społecznościowych oraz miejscach uczęszczanych przez mieszkańców poprzez plakaty.

Wielu mieszkańców Okręgów Chełmińskie ceni sobie życie w jego granicach. Mieszkańcy zauważają wiele pozytywnych aspektów funkcjonowania i zagospodarowania Okręgu, np. niedużą odległość do sklepów oraz usług, dobre skomunikowanie z resztą miasta, dużą ilość zieleni. Osoby zamieszkujące Okręg Chełmińskie cenią sobie również historyczne walory Okręgu i chcą podtrzymywać jego historię przez różne wydarzenia tematyczne. Mieszkańcy pragną spędzać czas wśród zieleni miejskiej, jednak zauważają coraz większą ilość inwestycji, które negatywnie na nią wpływają i wyrażają swoją niechęć w kontekście, np. wycinki drzew. Zauważalnym problemem wśród mieszkańców jest ilość przedsięwzięć dotyczących integracji. Osoby zamieszkujące Okręg Chełmińskie chcą spotkań integracyjnych, różnego rodzaju imprez i wydarzeń oraz kół zainteresowań.

Rozpoznanie potrzeb i oczekiwań mieszkańców Okręgu Chełmińskie było niezwykle ważnym zadaniem - pozwoliło zdiagnozować problemy na kanwie opinii użytkowników tej przestrzeni. To z kolei jest kluczowe do podjęcia dalszych działań mających na celu włączenie mieszkańców w inicjatywy na rzecz tego Okręgu, jeszcze lepsze projektowanie przestrzeni, integrację mieszkańców i budowanie ich tożsamości lokalnej w oparciu o historię i tradycje tego miejsca.

## Bibliografia:

---

- Biegańska, Jadwiga, Michał Kwiatkowski, and Ewelina Rejs. "Kształtowanie infrastruktury sportowo-rekreacyjnej w kontekście realizacji zasad polityki spójności UE na przykładzie województwa kujawsko-pomorskiego." *Acta Scientiarum Polonorum Administratio Locorum* 17.2 (2018): 109-118.
- Biegańska, Jadwiga, Stefania Środa-Murawska i Elżbieta Grzelak-Kostulska. „Znaczenie funduszy unijnych w tworzeniu infrastruktury sportowo-rekreacyjnej w Polsce w kontekście polityki spójności”. (2015).
- Długosz, Dagmir, and Jan Jakub Wygnański. "Obywatele współdecydują." *Przewodnik po partycypacji społecznej, Warszawa* s 6 (2005).
- Dziedzic, Ewa. "Usługi kulturalne jako czynnik konkurencyjności oferty turystycznej miasta—konceptualizacja i możliwości mierzenia." *Prace Naukowe Uniwersytetu Ekonomicznego we Wrocławiu* 379 (2015): 210-217.
- Lijewski, Teofil. "Infrastruktura. w: Irena Fierla (red.), Geografia gospodarcza Polski, Wyd. PWE, Warszawa (1994): ss. 246-284.
- Orchowska, Justyna. "Społeczne skutki nierównomiernego dostępu do usług publicznych w przestrzeni miejskiej w świetle badań naukowych." *Górnośląskie Studia Socjologiczne. Seria Nowa* 10.1 (2019): 198-209.
- Sutkowska, Eliza. "Współczesny kształt i znaczenie zieleni miejskiej jako zielonej przestrzeni publicznej w strukturze miasta—przestrzeń dla kreacji." *Teka Kom. Arch. Urb. Stud. Krajobr.—OL PAN* 2 (2006): 184-192.
- Trojanowska, Monika. "Tereny zieleni w mieście dostępnym. Parki i ogrody terapeutyczne." *Studia KPZK* (2017).
- Wojdacki, Krzysztof P. "Konkurowanie i konkurencyjność miast w świetle teorii ośrodków centralnych W. Christallera." *Zeszyty Naukowe nr 757 Uniwersytetu Ekonomicznego w Krakowie* (2008)